



## INLEIDING

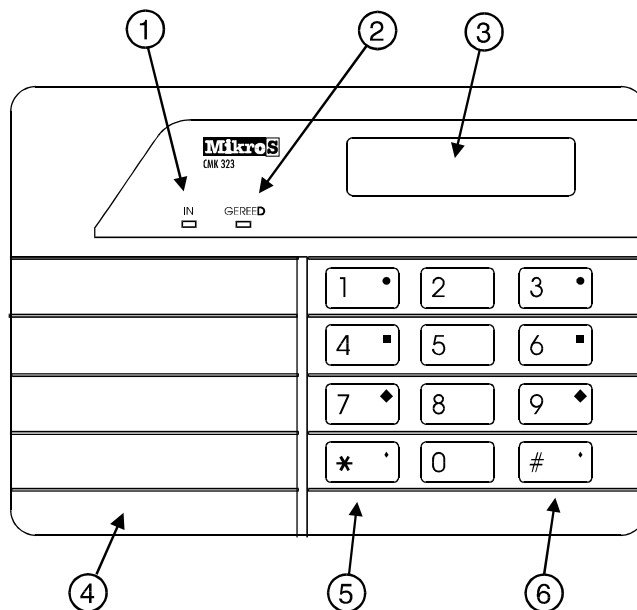
De CMK320 is een inbraakalarmcentrale met maximaal 6 detectiepunten die bediend kan worden m.b.v. het LED of LCD bediendeel.

De commando's die vanuit het bediendeel worden ingegeven naar de centrale zullen daar verwerkt en uitgevoerd worden.

Voor het bedienen zijn in totaal 8 PIN-codes beschikbaar met een lengte van 4 cijfers (programmeerbaar).

Deze handleiding is opgedeeld in 6 hoofdstukken, namelijk :

- Algemene commando's LCD-bediendeel
- Algemene commando's LED-bediendeel
- PIN-codes programmeer commando
- Optionele commando's
- Samenvatting commando's
- Systeem configuratie

**ALGEMENE COMMANDO'S VOOR HET LCD-BEDIENDEEL**









## UITSCHAKELLEN

In het venster dient te staan : IN

lampje GEREED = AAN/uit  
lampje IN = AAN  
ZOEMER = pulserende toon

Schakel voordat de aankomstvertraging is afgelopen de installatie uit.

**Toets voor uitschakelen in:**

[ UW  
PIN-CODE ] + 





## EEN ZONE TIJDELIJK BUITEN WERKING ZETTEN en INSCHAKELEN

Toets het volgende in om bij het inschakelen één of meerdere zone tijdelijk buiten werking te zetten (blokkeren) :

[ UW  
PIN-CODE ] + [ DE TE BLOKKEREN  
ZONE(S) ] + #

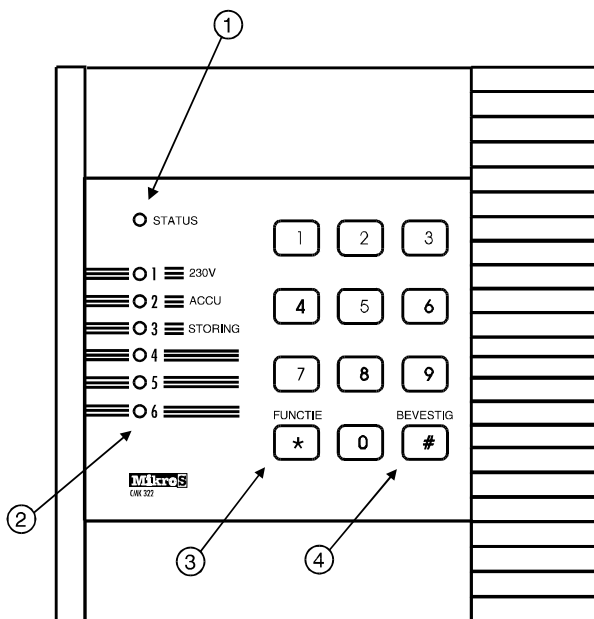
In het venster verschijnt : IN lampje GEREED = uit  
BLOKKEER lampje IN = AAN  
ZOEMER = pulserend

bijv.: ZONE NUMMER 3

Indien er meerdere zones buiten werking gezet moet worden dan dienen de zonenummers ingetoetst worden voordat de [#] toets wordt ingetoetst.



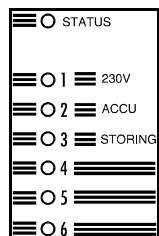
## ALGEMENE COMMANDO'S VOOR HET LED-BEDIENDEEL





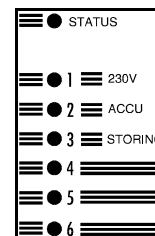
## INSCHAKELEN

Voordat er ingeschakeld kan worden dienen alle detectoren (zones) in rust te zijn.  
Voor de detectoren met een tijdvertraging (vertrek/aankomstvertraging) is dit optioneel.



Toets voor het inschakelen in :

[ UW  
PIN-CODE ] + #



Lamp indicatie  
voor inschakelen

Lamp indicatie  
na inschakelen

De zoemer gaat nu aan om de vertrekvertragingstijd weer te geven.

**Verlaat** het pand voor het **einde** van de vertrekvertragingstijd. Is het pand niet verlaten na de vertrektijd dan zal de aankomstvertraging starten. Wordt gedurende deze tijd niet uitgeschakeld dan volgt alarm.

## **NIET GEREED OM IN TE SCHAKELLEN**

Indien één of meerdere zonelampjes aanstaan dan is de centrale niet gereed om in te schakelen. Er kan echter twee uitzondering op zijn en dat is voor detectoren (zones) die een vertragingstijd hebben (optioneel) of van zones die 24 uur bewaakt worden. De zones die een vertraging hebben kunnen, afhankelijk van de optie, geopend zijn voor het inschakelen.

Breng alle weergegeven zones in rust zodat de installatie ingeschakeld kan worden.

Het is ook mogelijk dat er een storing is waardoor de centrale niet gereed is om in te schakelen.

### **STORING MELDINGEN**

Het status lampje knippert wat aangeeft dat er een storing is.

Door het indrukken en ingedrukt houden van de [#] toets wordt de storing weergegeven.

De volgende lampjes kunnen gaan oplichten :

**Lampje 1 : 230V WEG** Er is geen 230V netspanning meer aanwezig.

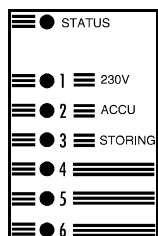
**Lampje 2 : ACCULAAG** De noodvoeding is niet meer in orde en dient gecontroleerd te worden.

**Lampje 4 : COMMFOUT** De centrale heeft geprobeerd een melding te versturen naar de meldkamer. Dit is echter niet gelukt.

**Indien één van deze meldingen zich voordoet dient u zo snel mogelijk uw installateur te raadplegen.**

## UITSCHAKELEN

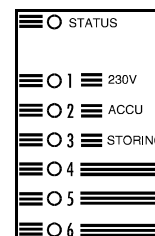
Schakel voordat de aankomstvertraging is afgelopen de installatie uit. De zoemer geeft de aankomstvertraging weer.



Lamp indicatie  
voor uitschakelen

Toets voor het uitschakelen in :

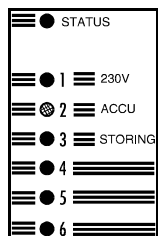
[ UW  
PIN-CODE ] + #



Lamp indicatie  
na uitschakelen

## UITSCHAKELEN NA ALARM

Er worden één of meerdere zones knipperend weergegeven die alarm hebben gegeven (in voorbeeld zone 2).

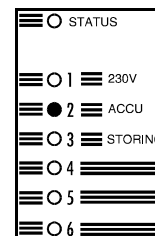


**Toets voor het uitschakelen van de alarmgevers in :**

[ UW  
PIN-CODE ] + #

**NOOT :** *noteer altijd de zones die alarm gegeven hebben voordat u het alarmgeheugen herstelt.*

Alarm zone 2 (knippert)  
voor uitschakelen



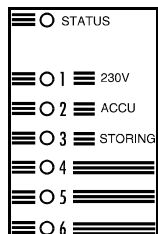
Alarm zone 2  
na uitschakelen

**Toets nogmaals voor het herstellen van het alarmgeheugen in :**

[ UW  
PIN-CODE ] + #

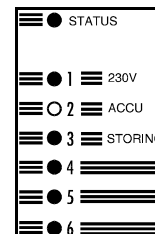


## EEN ZONE TIJDELIJK BUITEN WERKING ZETTEN en INSCHAKELLEN



Toets het volgende in om bij het inschakelen één zone tijdelijk buiten werking te zetten (blokkeren):

[ UW  
PIN-CODE ] + [ DE TE BLOKKEREN  
ZONE(S) ] + #



Lamp indicatie  
voor inschakelen +  
blokkeren zone 2

Lamp indicatie  
na inschakelen +  
blokkeren zone 2

Indien er meerdere zones buiten werking gezet moet worden dan dienen de zonenummers ingetoetst worden voordat de [#] toets wordt ingetoetst.

## PIN-CODES PROGRAMMEREN/WIJZIGEN

M.b.v. de eerste PIN-code zijn alle PIN-codes te wijzigen.

Voor het wijzigen van een code dient het volgende ingetoetst te worden :

[ DE EERSTE  
PIN-CODE ] + [\*] [7] [\*] + [ HET  
PIN-CODE NUMMER ] + [\*] + [ UW NIEUWE  
PIN-CODE ] + [#]

## HET VERWIJDEREN VAN EEN PIN-CODE

Voor het verwijderen van een PIN-code dient weer hetzelfde commando ingedrukt te worden alleen dient er geen nieuwe PIN-code ingegeven te worden.

## OPTIONELE COMMANDO'S

### EEN BLOK ZONES TEGELIJK BUITEN WERKING ZETTEN en INSCHAKELEN

Een van te voren door de installateur geprogrammeerde groep van detectoren (zones) tegelijk buiten werking zetten kan op de volgende manier :

[ <sup>UW</sup>  
PIN-CODE ] + [\*] + [1] + [#]

Dit wordt meestal toegepast wanneer men in het pand aanwezig blijft en toch een gedeelte wil inschakelen.

## DWANGMATIG UITSCHAKELEN

In de installatie is het mogelijk om een code met de optie "Dwangmatig uitschakelen" te programmeren. Deze code kan gebruikt worden als iemand onder dwang de installatie moet uitschakelen. In plaats van de melding "Uitschakeling" krijgt de meldkamer dan de melding "Overval". Hierdoor zullen zij dan in actie komen. De installatie zal normaal uitgeschakeld worden en er zal geen luidalarm klinken.

Het commando voor dwangmatig uitschakelen is:

[ <sup>UW</sup>  
DWANG UIT CODE ] + 

Het commando kan alleen gebruikt worden als de installatie ingeschakeld is.

## DIRECT INSCHAKELEN

De "DIRECT"-stand is een manier om het systeem in te schakelen zonder vertrek- en aankomst-vertragingstijd. In de "DIRECT"-stand worden immers alle vertraagde detectoren (zones) direct ingeschakeld. Dit kan bijv. gebruikt worden tijdens de uren dat iemand slaapt, want dan is de vertragingstijd van de voordeur of andere vertrekken niet gewenst.

Toets voor het instellen van de "DIRECT"-mode de volgende combinatie in :

[ UW  
PIN-CODE ] + \* + 0 + #

## DEURBEL FUNCTIE

Het is mogelijk om bij het openen en sluiten van een detector (zone) de zoemer voor een bepaalde tijd te laten klinken.

Het commando voor het activeren en het deactiveren van dit commando is :

[ UW  
PIN-CODE ] + \* + 6 + #

De zone die deze functie dient te krijgen dient door de installateur geprogrammeerd te worden.

## **DEUROPENER**

M.b.v. de achtste PIN-code kan een uitgang voor 5-7 seconden geactiveerd worden. Dit zou gebruikt kunnen worden om een deur te openen d.m.v. het intoetsen van de PIN-code. De uitgangen en dit commando dienen door de installateur respectievelijk aangesloten en geprogrammeerd te worden.

## **BRANDETECTOR HERSTELLEN**

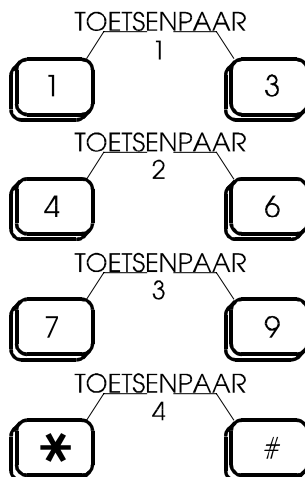
Indien een branddetector is aangesloten dan is het mogelijk om de detector na een alarm te herstellen m.b.v. het indrukken van de volgende toetsen :



## TOETSENPAREN

Door de installateur kan ingesteld worden dat indien een toetsenparen wordt ingetoetst een alarm afgegeven wordt en een melding naar de meldkamer.

De toetsenparen zijn :



Wijzigen voorbehouden,  
Lobeco beveiligingen b.v.  
's Gravenhage



**SAMENVATTING VAN DE COMMANDO'S**

OMSCHRIJVING	COMMANDO
In / Uitschakelen	[PIN-CODE]+[#]
Dwangmatig uitschakelen	[DWANG PIN-CODE]+[#]
Deuropener	[PIN-CODE]+[#] Dit kan de achste PIN-code zijn
Direct inschakelen	[PIN-CODE]+[★]+[0]+[#]
Eerste groep blokkering	[PIN-CODE]+[★]+[1]+[#]
Blokken van een zone	[PIN-CODE]+[Z]+[#]
Meerdere zones blokkeren	[PIN-CODE]+[Z]+[Z]+[Z]+[etc.]+[#]
Programmeren van PIN-codes	[HOOFDPIN-CODE]+[★]+[7]+[★]+ [CODENUMMER]+[NIEUWE PIN-CODE]+[#]
Verwijderen PIN-codes	[HOOFDPIN-CODE]+[★]+[7]+[★]+[CODENUMMER]+[#]
Storing opvragen	[#] ingedrukt houden
Deurbelstand aan/uit	[PIN-CODE]+[★]+[6]+[#]

<b>Verklaring:</b>	[Z]	= Een zone van 1 - 104
	[PIN-CODE]	= één van de 100 PIN-CODES
	[DWANG PIN-CODE]	= PIN-CODE met de optie dwangmatig uit
	[HOOFD PIN-CODE]	= Eerste PIN-CODE
	[CODENUMMER]	= PIN-CODE nummer
	[★]	= Deze toets werkt als afscheiding
	[#]	= Bevestig commando

## SYSTEME CONFIGURATIE

Zone	Omschrijving
1	
2	
3	
4	
5	
6	

TELEFOONNUMMERS	
POLITE	_____
BRANDWEER	_____
DOKTOR	_____
INSTALLATEUR	
PROJECTNUMMER	

