



Product: CSx75 Controlepanelen
Omschrijving: TCP/IP doormelding met de CS7050 TCP/IP module

Inleiding

In de applicatie note wordt omschreven welke instellingen minimaal gemaakt moeten worden voor het opzetten van een doormelding via een CS7050 TCP/IP module. De instellingen en voorbeelden hebben betrekking op de module met onderstaande versie en wordt geprogrammeerd met de Udx75 up/download software en met de CS5500 LCD bediendeel.

CSx75	Controlepaneel	versie 3
CS5500	LCD bediendeel	Versie 3
CS7050	TCP/IP module	versie 2.10
CS5003	Up/download software	versie 3.01.1

Instellingen CSx75 controle paneel

Uitgaande van een CSx75 controlepaneel dat naar default instellingen gebracht is via het installateurs menu en waarvan de landcode op Nederland staat. Dit kan ingegeven worden met behulp van een CS5500 bediendeel volgens;

- **Centrale>Default instellingen>Default instellingen.**
- **Centrale>Default instellingen>Landcode.**

Ook moet de lijnfout vertragingstijd op "0" gezet worden.

- **Centrale>Systeem instellingen>Tijden>Communicatie>Lijnfout vertragingstijd.**

Met de CS5003 Up/download software;





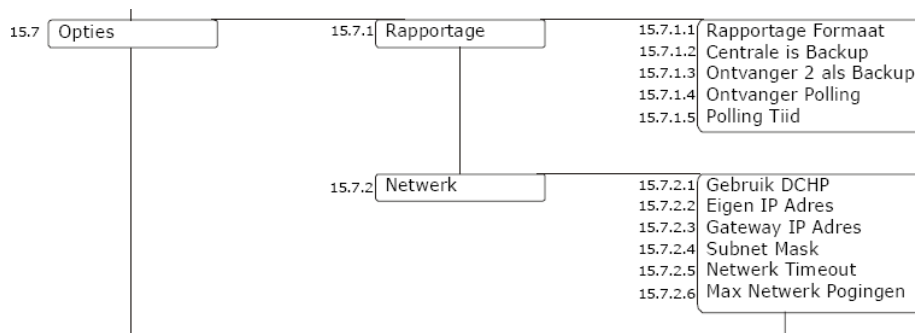
Product: CSx75 Controlepanelen
Omschrijving: TCP/IP doormelding met de CS7050 TCP/IP module

IP adres en netwerkinstellingen CS7050 TCP/IP module

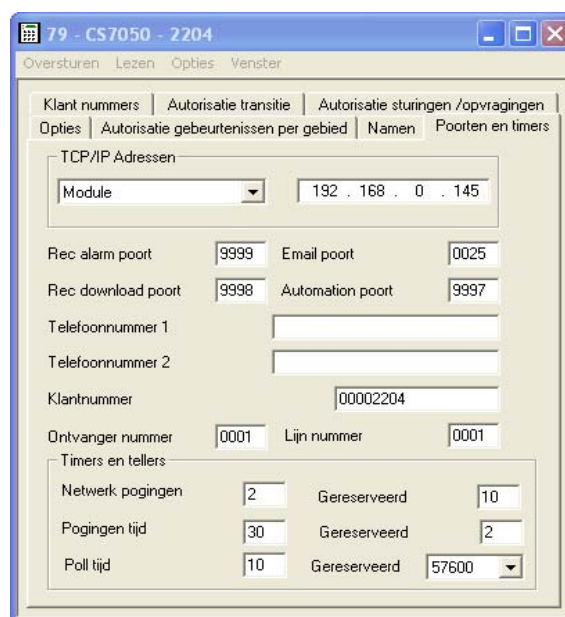
Let op : De gebruikte adressen in deze applicatie note zijn fictief en als voorbeeld !

Besluit in overleg met de netwerkbeheerder, welk IP-adres, gateway en subnet mask gebruikt mag worden. Bij voorkeur een fixed IP-adres.

- CS7050 TCP/IP>Default instellingen naar default
- CS7050 TCP/IP>Opties>Netwerk>Eigen IP adres 192.168.0.145
- CS7050 TCP/IP>Opties>Netwerk>Gateway IP adres 192.168.0.1
- CS7050 TCP/IP>Opties>Netwerk>Subnet Mask 255.255.255.0



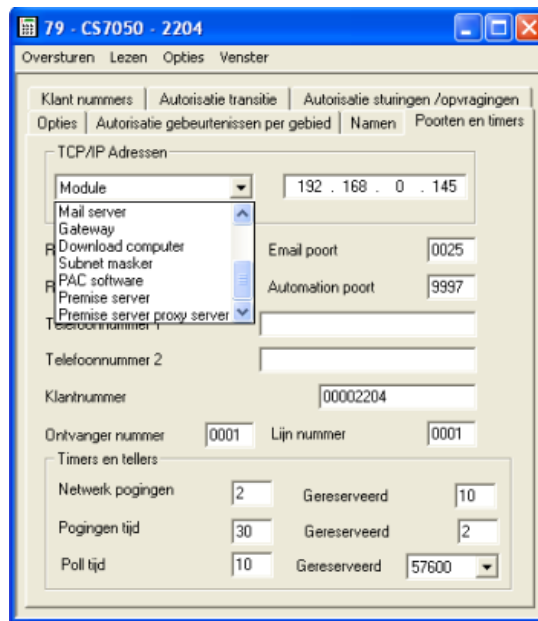
Met de CS5003 Up/download software;





Product: CSx75 Controlepanelen
Omschrijving: TCP/IP doormelding met de CS7050 TCP/IP module

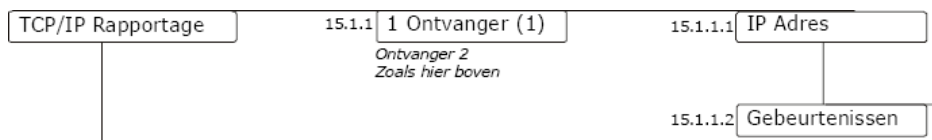
Het gateway en subnet mask IP-adres kan met behulp van het pull down menu geselecteerd worden;



Premaire doormelding CS7050 TCP/IP module

In overleg met de meldkamer (PAC) worden de klantgegevens en eventuele gebieden klantnummers verstrekt, deze hebben betrekking op de OH-Receiver software (Osborne Hoffman). De gebruikte rapportage poort is default 9999 zowel voor de OH-Receiver als voor de CS7050 TCP/IP module. Het lijn- en recievernummer worden eveneens door de meldkamer opgegeven.

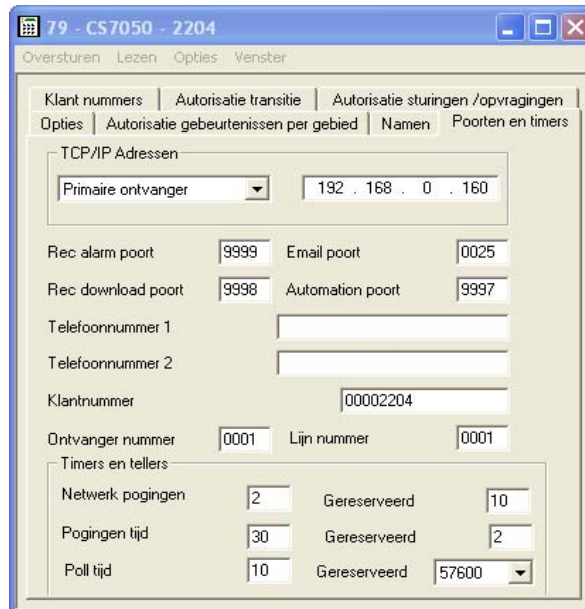
- CS7050 TCP/IP>TCP/IP Rapportage>Ontvanger 1>IP Adres 192.168.0.160
- CS7050 TCP/IP>TCP/IP Rapportage>Ontvanger 1>Gebeurtenissen de gewenste aan.



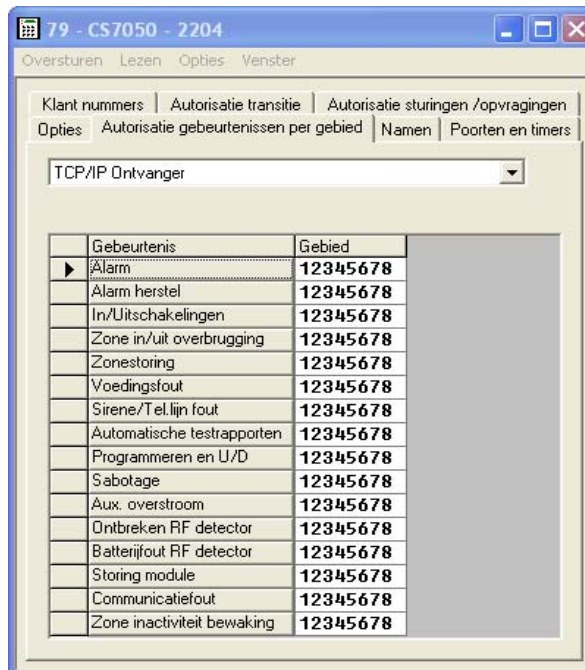
Met de CS5003 Up/download software de primaire ontvanger;



Product: CSx75 Controlepanelen
Omschrijving: TCP/IP doormelding met de CS7050 TCP/IP module



Met de CS5003 Up/download software de gebeurtenissen per gebied;

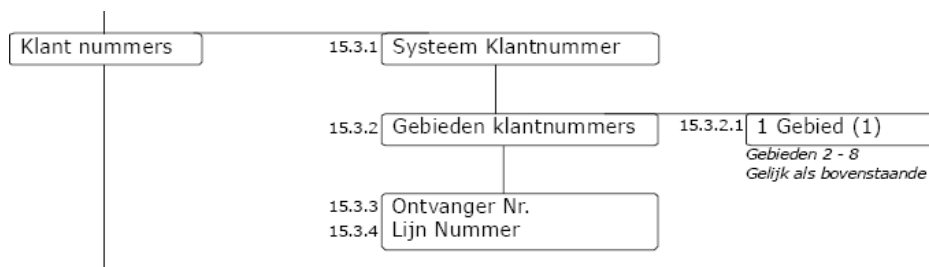


Hier kunnen de gebeurtenissen per gebied worden ingesteld voor de primaire ontvanger.

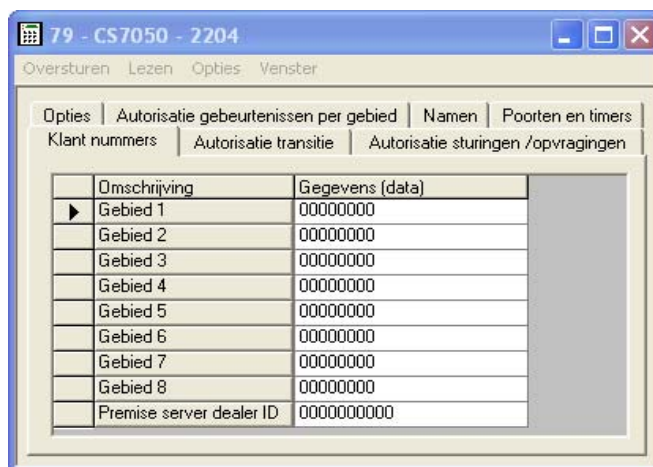


Product: CSx75 Controlepanelen
Omschrijving: TCP/IP doormelding met de CS7050 TCP/IP module

- CS7050 TCP/IP>Klant nummers>Systeem Klantnummers 00002204
- CS7050 TCP/IP>Klant nummers>Gebieden Klantnummers>Gebied x
- CS7050 TCP/IP>Klant nummers>Ontvanger Nr. 0001
- CS7050 TCP/IP>Klant nummers>Lijn Nummer 0001



Met de CS5003 Up/download software wordt het systeem klantnummer onder de tab "Poorten en timers" ingegeven en de gebieden klantnummers onder "Klant nummers";





Product: CSx75 Controlepanelen
Omschrijving: TCP/IP doormelding met de CS7050 TCP/IP module

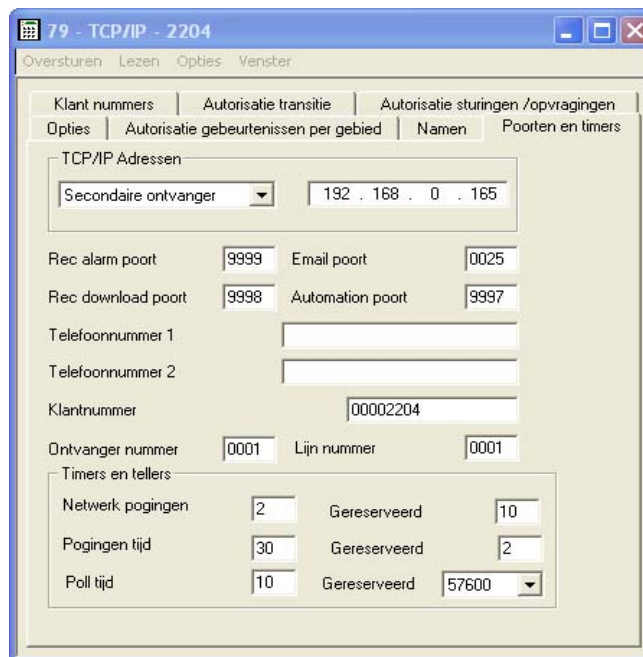
Secondaire doormelding CS7050 TCP/IP module

De CS7050 TCP/IP module beschikt ook over een back-up mechanisme, indien de primaire meldbank niet bereikbaar is. Deze kan op onderstaande manier geprogrammeerd worden;

- CS7050 TCP/IP>TCP/IP Rapportage>Ontvanger 2>IP Adres 192.168.0.165
- CS7050 TCP/IP>TCP/IP Rapportage>Ontvanger 2>Gebeurtenissen default laten.

- CS7050 TCP/IP>Opties>Rapportage>Ontvanger 2 als Backup Actief

Met de CS5003 Up/download software de secundaire ontvanger;



Met de CS5003 Up/download software onder de tab "Opties" het keuze vak "Gebruik ontvanger 2 als backup" selecteren.

Let op : *De rec alarm poort 9999, klantnummer, ontvanger nummer, lijn nummer en poll tijd worden ook gebruikt voor de meldingen op het secundaire IP-adres van de OH-Reciever en zijn dan ook gelijk.*

Indien men bij de rapportage gebeurtenissen van ontvanger 2 wel gebeurtenissen per gebied gaat specificeren, zal er dubbele doormelding ontstaan.

Ook zal naar de secundaire ontvanger een polling verstuurd worden.