

CS350 PROGRAMMEERLIJST

Tijden	
2.1	Inlooptijd 30 sec
2.2	Uitlooptijd 30 sec
2.3	Extra inloop Uit
2.4.1	Sirenetijd 3 min
2.4.2	Sirene vertragingstijd 0 min
2.4.3	Alle sirenes stoppen Uit
2.4.4	Reset uitgang inbraak Uit
2.4.5	Tijd ontreksirene 3 min
2.7.1	Zomertijd
2.7.2	Wintertijd
2.7.3	Gebruik zomer/wintertijd Aan

Overige	
6.1.1	Looptest voor de gebruiker Uit
6.1.2	Geforceerde insch. opties Geen
6.1.3	Alarmherhalings opties altijd
6.1.4	Ingeschakeld op display Aan
6.1.5	Uitlooptfout op : Zoemer
6.1.6	Laatste deur instelling Uit

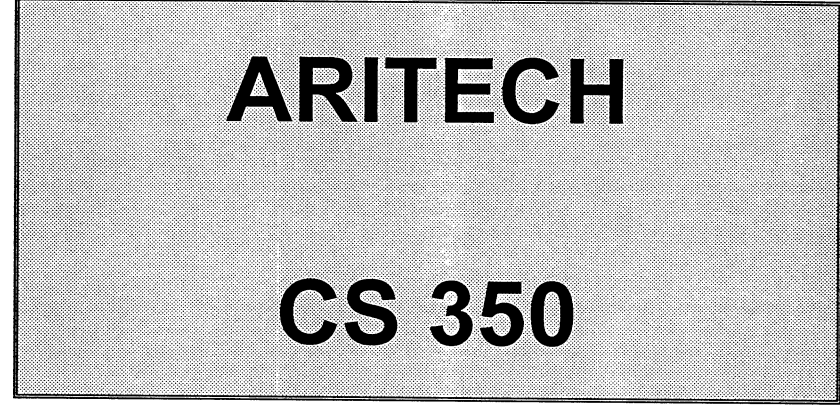


14 1787 999-1

Overige (vervolg)

Overval :	
6.2.1	Stil
6.2.2	Overval tijdens lijnfout Stil
6.2.3	↕ overval Uit
6.3.1	Gedeeltelijk in uitlooptijd Aan
6.3.2	Toegangszone bij gedeelt. in In/Uitloop
6.3.3	Uitgang 'Inbraak' bij gedeelt. in Aan
6.3.4	Deurbel met geheugen Uit
6.3.5	Deurbel op binnensirene Uit
6.4.1	Instalateurreset via #20
6.4.2	Inst. reset na overvalalarm Uit
6.4.3	Inst. reset na sabotagealarm Uit
6.4.4	Inst. reset na inbraakalarm Uit
6.5.1	Zoemer bij 230V uitval Uit
6.5.2	Zoemer bij lijnfout Aan
6.6	Instalateursblokkering Uit
6.8.1	Syst. OK bij 230V uitval Aan
6.8.2	Syst. OK bij accustoring Aan
6.8.3	Syst. OK bij zekering defect Uit
6.8.4	Syst. OK bij In/uit en Toeg. Uit

Klant	
Adres	
Naam installateur	
Naam monteur	
Datum oplevering	
Telefoonnummer	



korte
technische
handleiding

Software versie: V2.1

Kodenummer: CS350 /21 .1

Datum: 20-12-94

<36>

Wijzigingen voorbehouden

CS350 versie korte technische handleiding

CS350 /21 .1 - 20-12-94

4.5	Zones normaal of alarm&sab	Normaal
-----	----------------------------	---------

CS350 PROGRAMMEERLIJST

Zonetype		Tril		Zone Opties											Zone naam					
Nr.	Standaard	Programmering	Bruut	Puls	Ob	Gi	Db	Tz	24	So	Om	Ot	VI	GI	Us	Pu	DI			
1	In/uitloop																			
2	Alarm																			
3	Alarm																			
4	Alarm																			
5	Alarm																			
6	Alarm																			

Type Uitgang		+	-
Nr.	Standaard	Programmering	
1	In/Uit		
2	Gedeelt.In		
3	Geheugen		
4	Sabotage		
5	Binnensiren		
6	Buitensiren		

Anwezige bediendelen	<input checked="" type="checkbox"/>	2	3	4
----------------------	-------------------------------------	---	---	---

Kodes		Kode Opties					
Nr.	Standaard	Programmering	Vi	Gi	Us	Ob	Hg
1	1122						
2							
3							
4							
Dwang							
Installateur	1278						

3.5	Kodeteller	99
3.6	↕↔ open zones	Uit
3.7	Korte Kodes	Uit

Inleiding

De handleiding bestaat uit een overzicht van alle programmeerlijnen, met daarbij de snelle, korte codes. Deze korte codes kunt u gebruiken om snel bij een programmeerlijn te komen. Toets bijvoorbeeld achtereenvolgens 2, 4 en 1 en men is bij de opties voor de sirenetijden.

Bij de programmeerlijnen staat tekst in een kader. Dit is de tekst zoals in het overzicht van de programmeerlijnen te vinden is en welke verschijnen in het display.

De opzet in deze handleiding gaat uit van de standaardprogrammering.

Achter in deze training vind u aansluitschema's, een woordenlijst, een index en een overzicht van meldingen.

Doordat de versie 2.1 een ANPI/NVVB goedkeuring heeft, kan het systeem niet worden Ingeschakeld indien de accuspanning niet correct is.

Gebruikte toetsen:

CD3008	
Naar beneden in het menu (vooruit)	↓
Naar boven in het menu (terug)	↑
Accepteer een optie/programmering	✓
Weiger een wijziging/programmering	x

Indeling toetsenbord voor het programmeren van teksten.

Toets	Druk aantal malen								
	1	2	3	4	5	6	7	8	9
1	1	a	b	c	A	B	C		
2	2	d	e	ë	é	f	D	E	F
3	3	g	h	i	ï	G	H	I	
4	4	j	k	l	J	K	L		
5	5	m	n	o	ö	M	N	O	
6	6	p	q	r	P	Q	R		
7	7	s	t	u	S	T	U		
8	8	v	w	x	V	W	X		
9	9	y	ij	z	Y	Z	:	/	
0	0		,	.	'	()		

Trildetectie 13; 27

— U —

Uitgang

24-uurs inbraakalarm 15
alarm 7
binnensirene 7; 11; 16; 17; 18; 19; 27; 28
binnensirene, 1A 15
brand 15
brandreset 6; 11; 15
buitensirene 7; 11; 16; 27; 28
buitensirene, 1A 15
gedeeltelijk In 16
geheugen 6; 15
in/uitschakeling 15
inbraak 7; 11; 13; 15; 19; 27
inbraak bij gedeeltelijk in 19
looptest 6; 15
looptest, geheugen 15
omtrekalarm 27
omtreksirene 7; 16
ongebruikt 16
overval 10; 15
sabotage 15
sabotagealarm 15
storing 16
storing, storingsled 16
sturing hoog/laag 15
systeem OK 16
systeem OK, voorwaarden 20
testen 6
type. 15
uitlooptijd 15
uitschakeling onder dwang 15
zoemer 16; 18; 19; 20

Uitloopfout 11

Uitlooptijd 7

— V —

Verkorte kodes 10

Voorbeeld

zonenames programmeren 14

— W —

Wijzig Kodes 9

— Z —

Zone

attributen 12
automatisch overbruggen 11
brand 11
dubbellus 14
eindinstelschakelaar 12
geforceerd inschakelen 17
in/uitloop 11; 13; 18
inbraak 13; 18
oneindige in/uitlooptijd 12
ongebruikt 11
overval 11
RBD onbruikbaar 12
sabotage 11
sleutelschakelaar 10; 11
trildetectie 13
zonenaam 13
zonetype 11

Zone-optie

24-uur inbraakzone 12
deurbel 12
direkt in, sleutelschakelaar 13
gedeeltelijk inschakelen 12
gedeeltelijk inschakelen, sleutelschakelaar 13
geen uitlooptijd, sleutelschakelaar 13
omtrekbeveiliging kontakt 13
omtrekbeveiliging trildetectie 13
overbruggen 12
puls, sleutelschakelaar 13
soaktest 12
toegangszone 12
uitschakelen, sleutelschakelaar 13
volledig inschakelen, sleutel 13

Zones 10-14

looptest 6

Zonetype

alarm 12; 14
brand 11
Einduitloop 12
In/uitloop 11
Oneindige In/Uitlooptijd 12
ongebruikt 11
overval 11
RBD onbruikbaar 12
sabotage 11
sleutel 11
sleutelschakelaar houdstand 11

Omtrekalarm 27
 Omtreksirene 7
 Optie
 24 12
 Di (sleutel) 13
 Gi 9; 12
 Gi (sleutel) 13
 Hg 9
 Ob 9; 12
 Om 7; 13; 16; 28
 Ot 7; 13; 16; 28
 Pu (sleutel) 13
 So 12
 Tz 12
 Us 9
 Us (sleutel) 13
 Vi 9
 Vi (sleutel) 13
 Opties
 alarmherhaling 17
 deurbel 18
 gedeeltelijk in 18
 geforceerd inschakelen 17
 in/uitschakelen 17-18
 installateursblokkering 20
 Installateursreset 19
 laatste deur instelling 18
 looptest gebruiker 17
 overval 18
 systeem aan op display 18
 systeem OK werking 20
 taalkeuze 20
 uitloopfouten 18
 waarschuwingen 19
 zoemer bij 230 V uitval 19
 zoemer bij lijnfout 19
 Overval
 lijnfout 18
 op bediendeel 18
 opties 18
 stil of luid alarm 18

PERIDIAX 27

Remotes
 inlezen 16
 Reset detectors
 tweede invoer van kode 15
 verlaten gebruikersgeheugen 15

Sirenetijd 16
 Sirenevertraging 7
 Sleutelschakelaar
 houdstand 13
 optie 13
 puls/houdstand 11
 totaal/gedeeltelijk in 11
 Stringen, overzicht van 25
 Systeem OK
 230V storting 20
 accustoring 20
 in/uitloop en toegangszones 20
 zekering defect 20
 systeemmeldingen 25

Testen
 LED-test 6
 looptest 6
 toon open zones 6
 uitgangen 6
 Tijden 6-8
 alle sirenes stoppen 7
 datum instellen 8
 datum wintertijd 8
 datum zomertijd 8
 geen uitlooptijd 11; 13
 herstel uitgang inbraak 7
 in/uitloop, uitgang 16
 inlooptijd 7; 11
 inlooptijd verlengen 7
 klok instellen 8
 omtreksirene 7
 oneindige uitlooptijd 12
 sirenetijd 7; 16
 sirenevertraging 7
 uitlooptijd 7; 11; 12; 15; 18
 uitlooptijd, gedeeltelijk in 18
 zomertijd 8

Overzicht van programmeerlijnen

1 Onderhoud

- 1.1 Inst. Geheugen
 - 1.1.1 Toon Geheugen
 - 1.1.2 Wis Geheugen
- 1.2 Test Uitgang
- 1.3 Toon Open Zones
- 1.4 Looptest
- 1.5 Led Test

2 Tijden

- 2.1 Inlooptijd 30
- 2.2 Uitlooptijd 30
- 2.3 Extra Inloop Uit
- 2.4 Sirenetijden
 - 2.4.1 Sirene Tijd 03
 - 2.4.2 Sirenevertr. 00
 - 2.4.3 Alle Sir.StopUit
 - 2.4.4 Res. Al.Digi Uit
 - 2.4.5 Omtreksirene 03
- 2.5 Tijd 13:40
- 2.6 Datum 01/05/93
- 2.7 Zomertijd
 - 2.7.1 Zomertijd
 - 2.7.2 Wintertijd
 - 2.7.3 Zomertijd Aan

3 Gebruikers

- 3.1 Wijzig alle kode
- 3.2 Gebruiker Opties
- 3.3 Installateurkode
- 3.4 Dwangkode
- 3.5 Kodeteller 99
- 3.6 ↓↓ Open ZonesUit
- 3.7 KorteKodes Uit

4 Ingangen

- 4.1 Zonetype
- 4.2 Zone Opties
- 4.3 Trildetectie
- 4.4 Zonenaam
- 4.5 Zones: Normaal

5 Uitgangen/Remote

- 5.1 Type Uitgang
- 5.2 Installeer Remot

6 Overige

- 6.1 In/uitschak.Menu
 - 6.1.1 Looptest geb.Uit
 - 6.1.2 Geforc.In Opties
 - 6.1.3 Alarmherh.Opties
 - 6.1.4 Insch.Disp Aan
 - 6.1.5 Uitloopf. Zoemer
 - 6.1.6 Laatste Deur Uit
- 6.2 Overval Menu
 - 6.2.1 Overval Stil
 - 6.2.2 Overval LF Stil
 - 6.2.3 ↓↑ Overval ·Uit
- 6.3 Ged.In/Deurbel
 - 6.3.1 Ged.In Uitl. Aan
 - 6.3.2 Toeg. -> I/U
 - 6.3.3 Ged.In Inbrk Aan
 - 6.3.4 Deurbel Geh. Uit
 - 6.3.5 Deurbel Sir. Uit
- 6.4 Inst. Reset Menu
 - 6.4.1 Reset kode /GD
 - 6.4.2 Overval ResetUit
 - 6.4.3 Sabot.Reset Uit
 - 6.4.4 Inbraak Reset Uit
 - 6.4.5 Wis Inst. Reset
- 6.5 Waarschuwingen
 - 6.5.1 230V Utval Uit
 - 6.5.2 Lijnfout Aan
- 6.6 Instal. Blok.Uit
- 6.7 Taalkeuze
- 6.8 Syst.Ok werkt op
 - 6.8.1 230V uitval Aan
 - 6.8.2 Accustoring Aan
 - 6.8.3 Zekering Uit
 - 6.8.4 In/uitl. +ToegUit

INDEX

— A —

Afbeeldingen

- aansluiting CD3008 23
- aansluiting dubbellus in detector 24

— B —

Bediendeel

- buiten werking 12
- sleutelschakelaar 12

Bijlage 1 27

— D —

Deurbel 12

- met geheugen 19
- op binnensirene 19

Dubbellus functie en sabotagekontakt 14

— E —

Extra inlooptijd 7

— F —

Fabrieksprogrammering 9

— G —

Gebruiker

- datum wijzigen 9
- gedeeltelijk inschakelen 9
- kodes wijzigen 9
- lezen installateursgeheugen 9
- overbruggen 9
- tijd wijzigen 9
- uitschakelen 9
- volledig inschakelen 9

Gedeeltelijk in

- doormelding 19
- toegangszones 18
- uitlooptijd 18

Geforceerd inschakelen

- uitlooptijd 17

— I —

In/uitschakelen

- kode EN sleutel 12

op display 18

Inlooptijd 7

Installateursgeheugen 6

soaktest 12

tonen 6

wissen 6

Installateurskode 9

Installateursreset 19

bel installateur 19

inbraak 19

ingang kiezerstoring 19

overval 19

sabotage 19

wissen 19

Installeer remotes 16

— K —

Kodes

dwangkode 10

herhaal 9

installateurskode 9

kodeteller 9; 10

Nw.Kode 9

ongebruikt 9

opties 9

snel inschakelen 10

toon open zones met ââ 10

uit onder dwang 10

wijzigen 9

— L —

Led Test 6

Lijnfout 18

— M —

Menu

gebruikers 9-10

ingangen 10-14

onderhoud 5-6

overige 16-20

tijden 6-8

uitgangen en remotes 14-16

1 Onderhoudsmenu

Onderhoud

1.1 Installateursgeheugen

Inst. Geheugen

Gebruik deze functies om het installateursgeheugen te bekijken of te wissen.

1.1.1 Toon het installateursgeheugen

Toon Geheugen

Toont het installateursgeheugen op het display. Eerst wordt het gebeurtenis nummer en de gebeurtenis weergegeven. Toets de '0' in om de tijd en de datum weer te geven. Met de toetsen ↑ en ↓ kunt u door het geheugen lopen. Zie ook de lijst met systeemmeldingen op bladzijde 26.

1.1.2 Wis het installateursgeheugen

Wis Geheugen

Wist het installateursgeheugen.

1.2 Test de uitgangen

Test Uitgang

Test iedere willekeurige uitgang op het paneel. Met de toetsen ↑ en ↓ gaat u naar de te testen uitgang. Op het display wordt de status van de uitgang getoond ('hoog' of 'laag'). Met behulp van de toets accepteren ✓ wisselt de uitgang van 'hoog' naar 'laag' of omgekeerd. Zodra u naar een andere uitgang gaat, keert de uitgang naar de oorspronkelijke stand terug.

1.3 Toon de open zones

Toon Open Zones

Hier kunt u, bijvoorbeeld voordat u de installateursstand verlaat, zien of alle zones gesloten zijn. Bij het verlaten van de installateursstand zal een 24-uur zone direct alarm geven.

1.4 Looptesten van zones

Looptest

Iedere willekeurige ingang kan hier in test worden gezet. Bij het openen van de zone zal de uitgang 'Binnensirene' gedurende 4 seconden geactiveerd worden. De uitgangen 'Looptest' en 'Geheugen' worden ook geactiveerd, om detectors met een Uitgebreid Alarmgeheugen (EAM) te sturen. Tien seconden na activering van de zone zal de uitgang 'Brandreset' worden aangestuurd.

1.5 Test de leds van de bediendelen

Led Test

Wilt u testen of de leds van de bediendelen nog functioneren, gebruik dan deze optie. De leds worden knipperend aangestuurd.

2 Tijdsinstellingen

In dit hoofdstuk worden de tijdfuncties bepaald.

Tijden

2.1 Inlooptijd

Programmeer hier de inlooptijd (in seconden).

Inlooptijd 30

2.2 Uitlooptijd

Hier wordt de uitlooptijd geprogrammeerd (in seconden).

Uitlooptijd 30

2.3 Verlengde inlooptijd

Er bestaat de mogelijkheid om bij het overschrijden van de inlooptijd eerst alleen de uitgang 'Binnensirene' te activeren. Na de extra inlooptijd worden pas de uitgangen 'Inbraak' en 'Buitensirene' geactiveerd. De extra inlooptijd is gelijk aan de halve inlooptijd uit menu 2.1.

Extra Inloop Uit

2.4 Sirenenmenu

Hier wordt de opties voor de sirenes en het herstel van de uitgang 'Inbraak' geprogrammeerd.

Sirenetijden

2.4.1 Sirenetijd

Sirenetijd in minuten (0-99) maar geldt standaard alleen voor de 'Buitensirene'. Moet de 'Binnensirene' ook tijdbegrensd zijn, zie dan 2.4.3. Zie tevens menu 2.4.5 over de uitgang 'Omtreksirene'.

Sirenetijd 03

2.4.2 Sirenevertraging

Vertragingstijd (in minuten) voordat de sirene activeert. Dit geldt zowel voor de 'Binnen-' als de 'Buitensirene'. De vertraging is alleen actief als er ingeschakeld is en er een inbraakalarm optreedt, maar wordt overbrugd als de ingang 'Lijnfout/Geen Doormelding' (aansluitpunt 20) naar de 'min' gaat.

Sirenevertr. 00

2.4.3 Stop 'Binnensirene' met 'Buitensirene'

Wilt u aan het einde van de sirenetijd zowel de 'Binnen-' als de 'Buitensirene' laten stoppen, vul hier dan 'Aan' in. Normaal stopt alleen de 'Buitensirene'. De 'Binnensirene' stopt dan bij uitschakeling.

Alle Sir.StopUit

2.4.4 Herstel uitgang 'Inbraak' met Buitensirene

Zet u deze optie 'Aan', dan zal bij het aflopen van de sirenetijd (uit menu 2.4.1) ook de uitgang 'Inbraak' omschakelen. Wanneer deze functie uit staat zal het herstel plaatsvinden bij uitschakeling van het systeem.

Res. Al.Digi Uit

2.4.5 Voer een sirenetijd voor de 'Omtreksirene' in

De uitgang 'Omtreksirene' activeert zodra het systeem is ingeschakeld en een zone met de optie 'Om' of 'Ot' verstoord wordt. In plaats van de uitgang 'Inbraak' wordt deze uitgang 'Omtreksirene' geactiveerd, evenals de uitgang 'Binnensirene' en 'Buitensirene'. De uitgang 'Omtreksirene' en 'Buitensirene' zullen herstellen zodra de hier ingevoerde tijd verlopen is. Voor meer informatie over de opties 'Om' en 'Ot' kunt u terecht in bijlage 1 op bladzijde 28.

Omtreksirene

De werking is in dit geval als volgt:

Zoneoptie	Alarm GS610	Alarm DC101	Uitgangen			
			Omtrek alarm	Binnen sirene	Buiten sirene	Inbraak alarm
geen Ot	Ja	Nee	Nee	Ja	Ja	Ja
geen Om	Nee	Ja	Nee	Ja	Ja	Ja
wel Ot	Ja	Nee	Ja	Ja	Ja	Nee
wel Om	Nee	Ja	Nee	Ja	Ja	Ja

In het geval dat het noodzakelijk is om een magneetcontact of een relaiscontact van bijvoorbeeld een glasbreukdetector dezelfde functie te geven, is dit mogelijk met de zoneoptie 'Om'. Deze is toe te kennen aan iedere zone die geprogrammeerd is als 'Inbraak'. De tabel ziet er nu als volgt uit:

Zoneoptie	Alarm DC101	Uitgangen			
		Omtrek alarm	Binnen sirene	Buiten sirene	Inbraak alarm
geen Om	Nee	Nee	Ja	Ja	Ja
wel Om	Ja	Ja	Ja	Ja	Nee

Als laatste is het mogelijk om zowel de trildetector als het magneetcontact voor omtreksirene te programmeren. In dat geval dienen zowel 'Ot' als 'Om' te zijn toegekend als optie. Er dient ook een instelling voor de trildetectie te zijn gemaakt.

Zoneoptie	Alarm GS610	Alarm DC101	Uitgangen			
			Omtrek alarm	Binnen sirene	Buiten sirene	Inbraak alarm
alleen Ot	Ja	Nee	Ja	Ja	Ja	Nee
alleen Om	Nee	Ja	Nee	Ja	Ja	Ja
alleen Om	Ja	Nee	Nee	Ja	Ja	Ja
alleen Om	Nee	Ja	Ja	Ja	Ja	Nee
Ot en Om	Ja	Nee	Ja	Ja	Ja	Nee
Ot en Om	Nee	Ja	Ja	Ja	Ja	Nee

Deze optie heeft ook consequenties voor de uitgangen 'Buitensirene' en 'Binnensirene'. In geval er een omtrekalarm ontstaat, zal de sirenetijd van de buitensirene (zie menu 2.4.1) vervallen en in plaats daarvan zal gebruik worden gemaakt van de tijd die is ingevoerd bij de omtreksirene (zie menu 2.4.5). Is de optie 'Alle Sirenes Stop' (menu 2.4.3) op 'Aan' geprogrammeerd dan volgt in beide gevallen de uitgang 'Binnensirene' de uitgang 'Buitensirene'.

Bijlage 1. PERIDIAX: Het gebruik van een omtrekalarm

De naam PERIDIAX staat voor PERImeter and DIAller eXtended programming. Vrij vertaald is dit omtrekbeveiliging en kiezer uitgebreide programmering. De kiezer wordt normaal aangestuurd met de uitgang 'Inbraak'. Om nu het verschil te kunnen zien tussen een poging om in het beveiligde gebied te geraken en het daadwerkelijk in het beveiligde gebied te geraken, is een optie toegevoegd in de programmering.

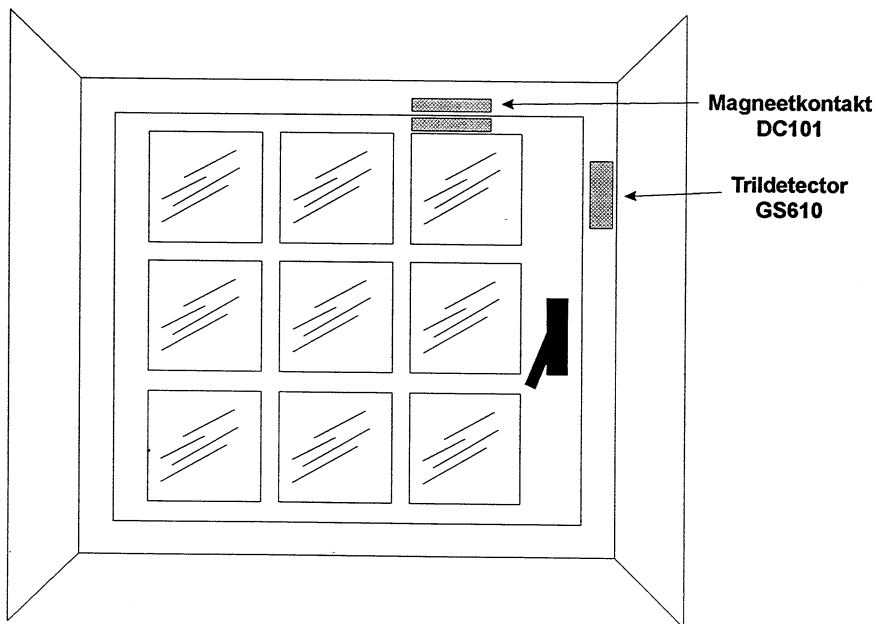
Het gebruik van het omtrekalarm is gebaseerd op een situatie waarbij een poging tot inbraak reeds bij ramen of deuren gebeurt. De bedoeling is om een omtrekalarm te krijgen die voorafgaat aan het werkelijke inbraakalarm. Het uitgangspunt hierbij is een combinatie van trildetectoren (GS610) en magneetcontacten.

Probeer een indringer de deur of het raam te forceren, dan zal de trildetector GS610 dit detecteren. Hierdoor worden de uitgangen 'Omtrekalarm', 'Binnensirene' en 'Buitensirene' actief. Gaat de indringer verder en wordt de deur of het raam geopend, dan zal het magneetkontakt dit detecteren. Op dit moment wordt de uitgang 'Inbraak' geactiveerd, waardoor de doormelding hiervan gestart wordt.

De noodzakelijke programmeringen zijn in dit geval :

Zonetype : Inbraak
Zone Opties : In ieder geval Ot, Om of Ot en Om.
Type Uitgang : 1 x Inbraak en indien nodig 1 x Omtreksirene
Trildetectie : Maak een instelling voor de gewenste zone (deze dient reeds 'Inbraak' te zijn)

Zie ook het volgende overzicht.



2.5 Tijd

Programmeer hier de juiste tijd in uren en minuten.

Tijd 13:40

2.6 Datum

Hier wordt de datum (dag/ maand/ jaar) geprogrammeerd.

Datum 01/05/93

2.7 Zomertijd

De mogelijkheden betreffende zomer/wintertijd.

Zomertijd

2.7.1 Instelling van de zomertijd

Datum waarop de klok 's nachts 1 uur vooruit gezet wordt (begin van de zomertijd).

Zomertijd

2.7.2 Instelling van de wintertijd

Datum waarop de klok 's nachts 1 uur wordt terug gezet (einde van de zomertijd).

Wintertijd

2.7.3 Maak gebruik van de zomertijd

Hier kan men de automatische zomer/wintertijd correctie aan/uit zetten.

Zomertijd Aan

3 Gebruikers en kodes menu

Gebruikers

3.1 Programmeer gebruiker codes

Wijzig alle code

Hier kan code 1 tot en met 4 worden geprogrammeerd. Dit zijn de kodes waarmee het systeem kan worden in- en uitgeschakeld kan worden. Geef achter 'Nw.kode' minimaal 4 en maximaal 6 cijfers in gevolgd, door accepteren ✓, waarbij in de code geen '0' mag voorkomen. Alle kodes moeten 2 keer worden ingegeven (na 'Herhaal') om invoer van foutieve kodes te voorkomen. Wanneer u een code invoert die reeds bestaat verschijnt na de eerste invoer 'FOUT' in het display.

Wis een code door achter 'Nw.Kode' tegelijkertijd ↑ en ↓ in te geven, gevolgd door accepteren ✓. De code zal nu 'Ongebruikt' zijn. Dit is de enige manier om een code via het bediendeel te wissen. Een gebruiker heeft deze mogelijkheid dus niet.

Standaard: Alleen code 1, '1122'.

LET OP: Kode 4 kan ook gebruik maken van de Kodeteller (zie menu 3.5 op blz. 11).

3.2 Geef de mogelijkheden van een code aan

Gebruiker Opties

Wijz hier de mogelijkheden die bij de code horen toe. In het display gaat na accepteren van de code rechts 'OK' knipperen, terwijl links de reeds geprogrammeerde opties verschijnen. Met de pijltoetsen kan men rechts de gewenste opties selecteren. Toets accepteren ✓ op de gewenste optie voegt deze optie toe of verwijdert deze.

Optie	Geeft een code de mogelijkheid tot
Hg	Wijzigen van tijd, datum en alle kodes, lezen van het installateursgeheugen, programmeren van alle kodes, toegang tot de deurbelfuncties
Ob	Overbruggen van zones
Gi	Gedeeltelijk inschakelen
Us	Uitschakelen
Vi	Volledig inschakelen

01 HgObGiUsVi Ok 'OK' knippert. Voer ↓ in voor de keuze van de gewenste optie. Toets ↓ totdat 'Hg' knippert.

01 HgObGiUsVi Hg 'Hg' knippert nu. Toets accepteren ✓ en 'Hg' verdwijnt aan de linkerkant.

01 ObGiUsVi Ok 'OK' knippert nu weer. Zoekt men weer 'Hg' op en accepteert dit, dan wordt deze opnieuw aan de lijst toegevoegd. Accepteert men 'OK' dan wordt de getoonde lijst opgenomen in de programmering.

Voorbeeld 1. Programmering van opties (verwijderen van 'Hg')

3.3 Voer een installateurscode in

Installateurscode

Hier wordt de installateurscode geprogrammeerd. Om fouten te voorkomen moet de code na 'Herhaal' een tweede keer worden ingevoerd.

Standaard: '1278'.

Gebeurtenis	Omschrijving
nn Sit.In	Er is via zone 'nn' met de sleutelschakelaar volledig ingeschakeld
nn Sit.Ged.	Er is via zone 'nn' met de sleutelschakelaar gedeeltelijk ingeschakeld
nn Inschak.	Er is met code 'nn' volledig ingeschakeld. Als 'nn' gelijk is aan 0, dan is er verkort ingeschakeld (zie menu 3.7 op bladzijde 11)
nn KortGed	Er is met code 'nn' gedeeltelijk ingeschakeld. Als 'nn' gelijk is aan 0, dan is verkort ingeschakeld (zie menu 3.7 op bladzijde 11)
nn Uitschak.	Er is met code 'nn' uitgeschakeld
nn Sit.Uit	Er is via zone 'nn' uitgeschakeld
Overbugd.	De zone is overbrugd

Overige systeemmeldingen

Gebeurtenis	Omschrijving
RBD fout	Een of meer bediendelen reageren niet meer
Aritech 1993 Vxx	Het bediendeel is niet geïnstalleerd
Uitsch.Niet Mog.	Het is niet mogelijk met deze code uit te schakelen
Niet Toegestaan	De gewenste overbrugging is niet toegestaan
Bel Install. nn	Er is een installateurreset noodzakelijk
Trage werking	Het paneel is in de 'slaapmode' wegens een te lage voedingsspanning
Herhaal	Voer de code nog een keer in
Fout	De ingevoerde nieuwe code bestaat reeds of is niet toegestaan
Geen Toegang	Deze code geeft geen toegang, of de code is te langzaam ingevoerd
230V Fout	De 220V is uitgevallen
Systeem bezig	Op een ander bediendeel is nog een bediening bezig
EEPROM fout	Er is een fout in de programmeergegevens van het paneel

Systeemmeldingen

In de geheugens van de CS350 zal informatie worden bewaard over alarmen en storingen van het systeem. In het geheugen bestaat een bericht of melding uit twee of drie delen.

Als eerste ziet men een volgnummer gevolgd door een omschrijving van de gebeurtenis, bijvoorbeeld '#02 Sabotage'. Toetst men nu de '0', dan volgt in dit geval een nadere omschrijving, zoals de zonenam, bijvoorbeeld '02SHal', hetgeen zou kunnen aanduiden dat de detector in de hal een zonesabotage heeft gegeven. Toetst men vervolgens nogmaals de '0', dan zal het tijdstip getoond worden, zoals bijvoorbeeld 'Vr 20 Aug 17:28'.

Er zijn ook gebeurtenissen, zoals storingen, die geen nadere omschrijving behoeven, zoals bijvoorbeeld '#03 230V Uitval', hetgeen betekent dat er een netspanninguitval is geweest. Men hoeft nu slechts 1 maal op de '0' toetsen, om de tijd en datum te verkrijgen.

De volgorde van gebeurtenissen in zowel het installateursgeheugen als het gebruikersgeheugen is chronologisch. De eerste gebeurtenis is het meest recent en hoe hoger de gebeurtenis, hoe verder terug in de tijd.

Is in het gebruikersgeheugen geen gebeurtenis opgeslagen, dan staat er 'Geen gebeurtenis'. Na de laatste gebeurtenis vindt men 'Geen verdere geb'.

In het installateursgeheugen zal men een vergelijkbare opsomming vinden, zij het, dat dit geheugen natuurlijk veel uitgebreider is. Hier ziet men tot 40 gebeurtenissen in chronologische volgorde opgeslagen. Het gebruikersgeheugen wordt na inschakelen gewist. Hieronder volgt een lijst met codes/afkortingen van storingen.

Gebeurtenis	Omschrijving
Sabotage	Er is een sabotage-alarm geweest. Staat er 'nn Zonenaam', dan is dit een gewone sabotagezone. Bij 'nnS Zonenaam' houdt dit in, dat er een sabotage is geweest in een dubbellus
Inloop	Er is een alarm geweest in de in/uitloopzone.
Inbraak	Er is een inbraakalarm geweest
Brand	Er is een brandalarm geweest
Overval	Er is een overval geweest via een zone-ingang
RBD overval	Er is een overval geweest via een bediendeel met de toetsen ↑↓.
Dwang	Er is uitgeschakeld onder dwang
Lijnfout	De kiezer heeft een lijnfout gedetecteerd via ingang 20.
Lijn herst	De lijnfout is opgeheven
Accustoring	Er is een accustoring geconstateerd
Inst. Aanw	De installateurskode is ingegeven en het paneel is vanaf dat moment in de installateursstand
Inst. weg	De programmeerstand is beëindigd
nn Remote	Remote 'nn' is afwezig (geweest)
Zekering	Een zekering is defect

3.4 Voer een kode voor uitschakelen onder dwang in

Dwangkode

Voer hier de kode in waarmee onder dwang uitgeschakeld kan worden. Bij gebruik van deze kode wordt de uitgang 'Overval' geactiveerd. De uitgang herstelt na invoeren van een gebruikerskode.

3.5 Instellen van de kodeteller

Kodeteller 99

Hier kan het aantal keren geprogrammeerd worden dat gebruikerskode 4 te gebruiken is. Wanneer deze op '99' staat is kode 4 niet afhankelijk van de kodeteller en zal dan altijd werken. Vult men hier een '0' in, dan werkt kode 4 helemaal niet.

3.6 Toon de open zones (t.b.v. de gebruiker)

↓↓Open ZonesUit

Wil men bij gebruik van een sleutelschakelaar zien of en welke zone(s) er nog open staan, dan kan dit met deze optie. De gebruiker hoeft dan slechts twee maal op ↓ te drukken, waarna alle open zones op het display verschijnen.

3.7 Gebruik van de snelle inschakelcodes

KorteKodes Uit

De CS350 kent een aantal mogelijkheden om snel in te schakelen door invoeren van slechts 3 toetsen. Deze mogelijkheden zijn :

Toetsen	Werking
0 ↓ 4	Schakelt het systeem in met een uitlooptijd.
0 ↓ 5	Schakelt het systeem direct in, dus zonder uitlooptijd
0 ↓ 7	Schakelt het systeem gedeeltelijk in

Is het systeem eenmaal ingeschakeld, dan kan er alleen met behulp van een gebruikerskode worden uitgeschakeld.

4 Het zonemenu

Ingangen

In dit menu worden onder andere de zonetypes, zone-opties en zonenamen geprogrammeerd.

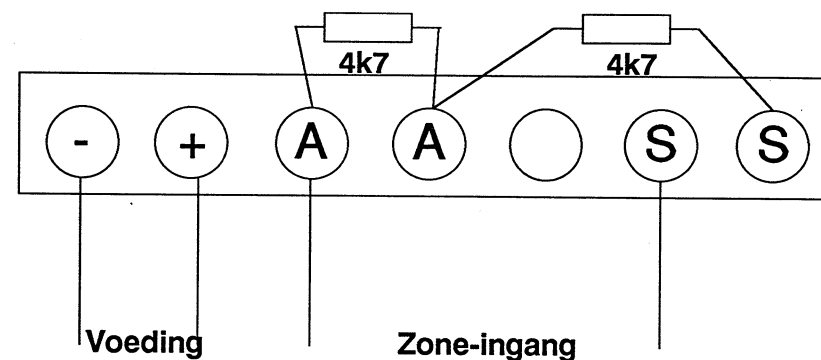
4.1 Programmeer het type zone

Zonetype

Bepaal hier de werking van de ingangen.

Type	Werking
Ongebruikt	De geprogrammeerde ingang is niet gebruikt. <i>Uitgang: geen</i> <i>Opties: geen</i>
Sabotage	Dit is een 24-uurs zone die altijd direct alarm geeft. Bij een uitgeschakeld systeem geeft een opening van de zone alleen alarm op de 'Binnensirene'. Bij een ingeschakeld systeem wordt zowel de 'Binnen-' als de 'Buitensirene' geactiveerd, evenals de uitgang 'Inbraak'. Na een alarm wordt de zone automatisch overbrugd, totdat de tweede keer een code wordt ingegeven. <i>Uitgang: sabotage, inbraak, binnensirene, buitensirene, systeem OK, brandreset</i> <i>Opties: geen</i>
Overval	Overval is een 24-uurs zone die het overvalalarm activeert. Of de overval stil of luid is wordt in menu 6.2.1 op blz. 19 bepaald. Aan deze zone kunnen geen opties worden toegekend. <i>Uitgang: overval, systeem OK, brandreset</i> <i>Opties: geen</i>
Sleutel	Een sleutelzone is een 24-uurs zone die het systeem kan in/uitschakelen. Of deze sleutelschakelaar puls of houdstand is, of deze totaal of gedeeltelijk inschakelt en of er wel of geen uitlooptijd nodig is, wordt bij de zone-opties bepaald. Er kan maximaal 1 houdstand-schakelaar geprogrammeerd worden en meerdere puls-schakelaars. <i>Uitgang: in/uitgeschakeld, zoemer, geheugen</i> <i>Opties: Vi, Gi, Us, Di, Pu</i>
Brand	De brandzone is een 24-uurs zone die het brandalarm activeert. Aan deze zone kan alleen de optie 'soaktest' worden toegekend. Wanneer een brandzone in alarm komt en de gebruiker deze reset wordt de brandzone automatisch overbrugd om alarmherhaling te voorkomen. Bij het opnieuw invoeren van de code wordt de ingang weer bijgeschakeld. Brandmelders kunnen worden gereset met behulp van de uitgang 'Brandreset'. <i>Uitgang: brand, binnensirene, buitensirene, systeem OK, brandreset</i> <i>Opties: geen</i>
In/uitloop	Dit zonetype wordt gedurende de uitlooptijd overbrugd wanneer het paneel wordt ingeschakeld. Bij binnenkomst zal deze ingang de inlooptijd starten en pas na de inlooptijd alarm geven. Als deze zone na de uitlooptijd niet gesloten is zal het systeem niet inschakelen en reageren zoals geprogrammeerd in menu 6.1.5 (blz. 19). De in/uitlooptijden worden geprogrammeerd in menu's 2.1 en 2.2 op blz. 8. <i>Uitgang: zoemer, inbraak, binnensirene, buitensirene, brandreset</i> <i>Opties: Ob, Gi, Db</i>

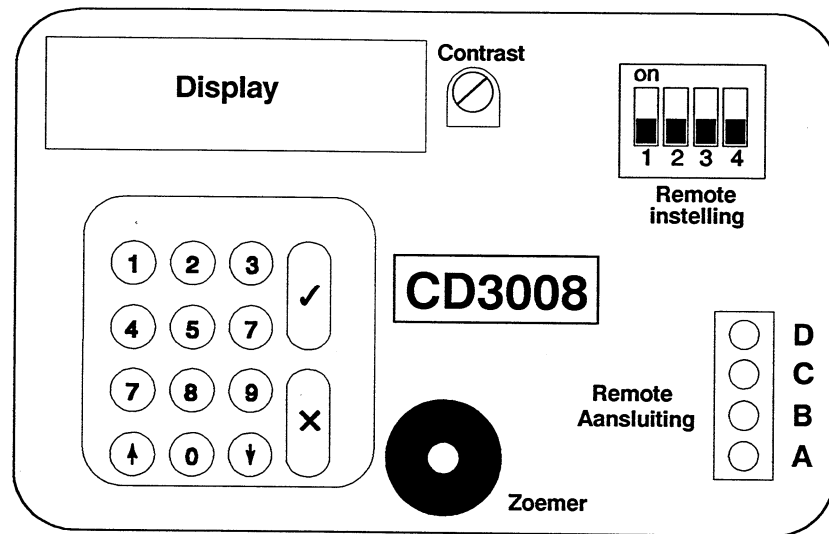
Aansluitgegevens CS350



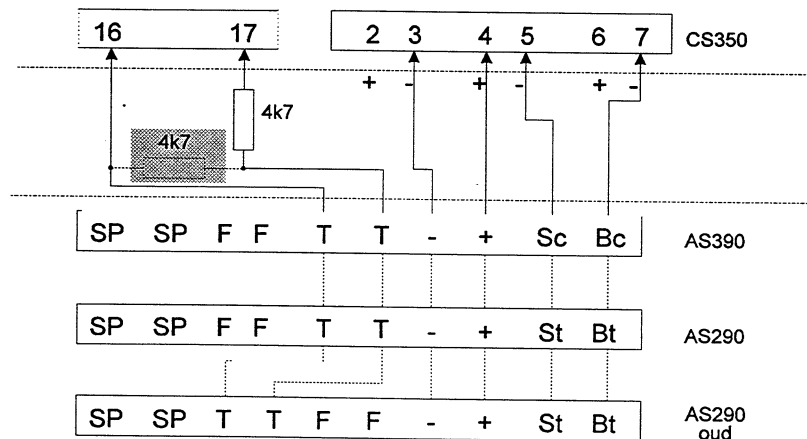
Figuur 6. Principe aansluiting dubbellusprincipe in detector

Zekeringen				Overige	
F1	Accu	1 A, snel	20x5	Accu	12 VDC, 6.5Ah
F2	Binnensirene & Hulpspanning	1 A, snel	20x5	Eindweerstand alle ingangen	4k7, 0.25W, 5%
F3	Buitensirene	1 A, snel	20x5		
F4	Bediendelen	3.15 A, traag	20x5		
	220VAC	315 mA, snel	20x5		

Aansluitgegevens CS350



Figuur 4. Aansluiting van de CD3008



Figuur 5. Aansluiting AS290/390 op CS350

De in het grijze kader weergegeven weerstand is alleen bij aansluiting op een dubbellus-zone noodzakelijk.

Programmering: Uitgang type (menu 5.1, blz. 16), uitgang 5 en 6 van '-' op '+' programmeren.

Type	Werking
Inbraak	Deze zone reageert alleen bij een ingeschakeld systeem. Eventuele opties worden geprogrammeerd bij de zone-opties in menu 4.2 (blz. 13). Zie ook menu 6.1.5 op blz. 19. Uitgang: inbraak, binnensirene, buitensirene, systeem OK, brandreset Opties: Ob, 24, Gi, Tz, Db, So, Om, Ot
RBD onbruik	24-uurs zone die indien geopend, het bediendeel buiten werking zal stellen. Alleen wanneer deze zone gesloten is kan het bediendeel worden gebruikt. Sluit men op deze zone een (puls)-sleutelschakelaar aan, dan kan deze zone worden gebruikt om in/uitschakelen alleen mogelijk te maken met code EN sleutel. Uitgang: geen Opties: geen
Oneindig I/U	Wanneer dit type ingang wordt geprogrammeerd heeft het paneel ongeacht de geprogrammeerde uitlooptijd, een oneindige uitlooptijd. Pas wanneer deze ingang wordt (geopend en) gesloten zal het paneel na 4 seconden inschakelen. Is het systeem ingeschakeld en wordt deze zone verstoord, dan start de inlooptijd. Deze inlooptijd is eveneens oneindig. Uitgang: geen Opties: Geen
Einduitloop	Wordt een zone van dit type geprogrammeerd dan zal de uitlooptijd 4 seconden nadat deze gesloten wordt stoppen en zal het systeem inschakelen. Is de zone gesloten en blijft deze gesloten na het inschakelen, dan blijft de uitlooptijd doorlopen totdat de zone wordt geopend en weer gesloten. Uitgang: geen Opties: geen

4.2 Programmeer de opties bij een zone

Zone Opties

De opties zijn extra functies voor een ingang. Alleen de toegestane opties voor een zone zijn te kiezen. Wanneer men geen opties aan een zone kan toekennen, dan verschijnt de tekst 'geen optie' in het display.

Kies de zone waarvan u de opties wilt wijzigen en toets accepteren ✓. Links staan de reeds geprogrammeerde opties en rechts gaat 'OK' knipperen. Selecteer de gewenste optie. De optie wordt na accepteren toegevoegd (was links nog niet zichtbaar) of verwijderd (was links al zichtbaar). 'OK' knippert nu weer. Wilt u nog een optie toevoegen of verwijderen, herhaal dan de hiervoor beschreven handeling nogmaals. Is de lijst juist, accepteer dan nogmaals en rechts verdwijnt de knipperende tekst. Zie ook voorbeeld 1 op blz. 10.

Optie	Te gebruiken voor
Ob	Overbruggen van de (Inbraak of in/uitloop) zone.
24	Het maken van een 24-uur zone (alleen toepasbaar voor inbraakzones).
Gi	Gedeeltelijk inschakelen. Deze zone is bij gedeeltelijk in overbrugd.
Tz	Toegangszone. Deze heeft altijd een uitloopvertraging, maar alleen inloopvertraging wanneer de in/uitloopzone als eerste verstoord wordt. In andere gevallen zal deze zone direct alarm geven.
Db	Een deurbel bij verstoring van de zone. Werkt alleen bij uitgeschakeld systeem.

Optie	Te gebruiken voor
So	Een in soaktest geplaatste zone geeft geen alarm meer naar buiten. Alarmen worden in het installateursgeheugen geplaatst.
Om	Deze ingang zal bij verstoring de uitgang 'Omtrekalarm' activeren in plaats van de uitgang 'Inbraak'. Zie ook bijlage 1 op bladzijde 28.
Ot	Deze ingang zal bij verstoring van een trildetector (type GS600) de uitgang 'Omtrekalarm' activeren in plaats van de uitgang 'Inbraak'. Zie ook bijlage 1 op bladzijde 28. Voordat u deze optie kunt selecteren, dient er een instelling te zijn gemaakt in het menu Trildetectie (menu 4.3).
Alleen voor sleutelschakelaars zijn beschikbaar	
Vi	De sleutelschakelaar schakelt volledig in.
Gi	De sleutelschakelaar schakelt gedeeltelijk in.
Us	Met deze sleutelschakelaar mag uitgeschakeld worden.
Pu	De toegepaste sleutelschakelaar is een pulsschakelaar. Wanneer deze niet geprogrammeerd is werkt de sleutelschakelaar als houdstand sleutelschakelaar. Er kan slechts 1 zone voor houdstand geprogrammeerd worden.
Di	Er wordt geen gebruik gemaakt van uitlooptijden.

4.3 Programmeringen voor trildetectoren

Trildetectie

De CS350 biedt de mogelijkheid tot aansluiten van inertia trildetectoren uit de GS600 serie. De benodigde analysefuncties worden door de CS350 overgenomen. Aansluiting van de detectors dient te geschieden op dezelfde wijze als normale detectors. Ingangen 1 t/m 4 kunnen gebruikt worden, ieder met een eigen instelling. De zones dienen vooraf als 'Inbraak' of 'In/Uitloop' te worden geprogrammeerd.

Men kan een instelling maken voor een hevige aanval ('bruit-niveau') en een instelling voor een herhaalde aanval van een kleinere intensiteit ('puls-niveau'). De instelling voor het puls-niveau is gebaseerd op een herhaalde aanval, waarbij het ingestelde pulsniveau bereikt moet zijn binnen 30 seconden en waarbij het tellen gebeurt met tussenpozes van 1 seconde.

Om een idee van de instelling te verkrijgen, programmeer de ingang en gebruik het menu Looptest (menu 1.3 op blz. 7). Na een aanval toont deze het bruit- en puls-niveau.

U kunt voor deze zones gebruik maken van de optie 'Ot' waardoor bij verstoring van deze zone geen doormelding naar de meldkamer wordt gestuurd via de uitgang 'Inbraak'. Zie hiervoor ook bijlage 1 op bladzijde 28.

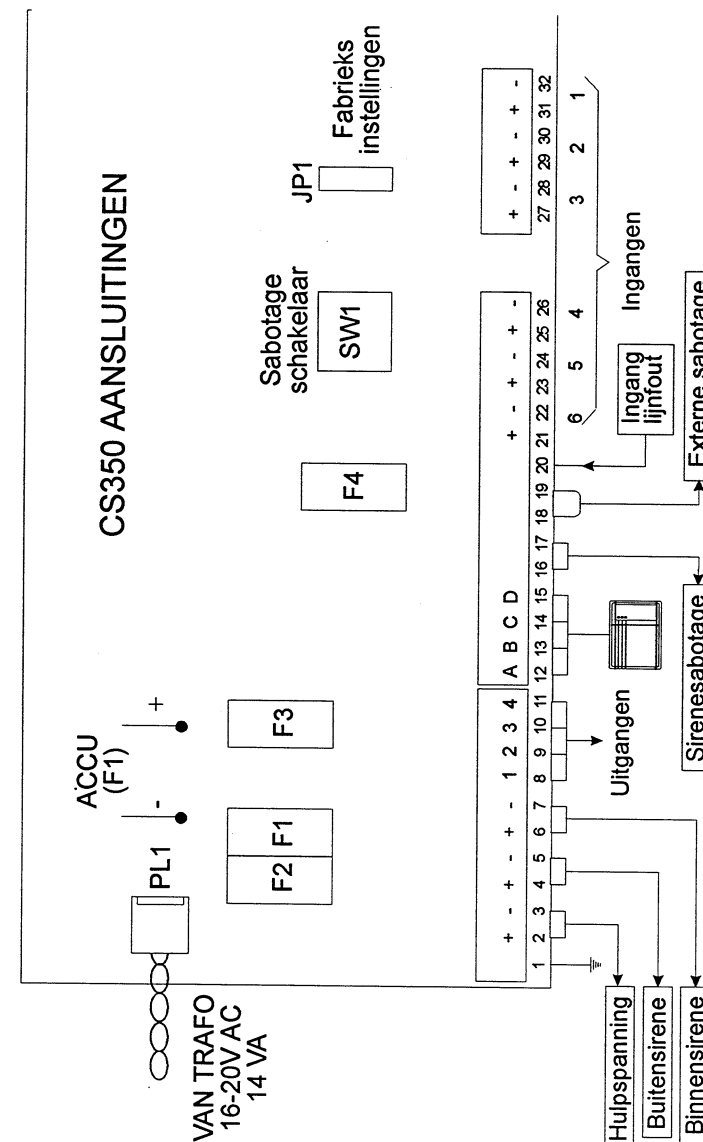
4.4 Programmeer de zonenam

Zone Naam

Programmeer hier de gewenste zonenam. U kunt alle namen vrij programmeren, met een maximale lengte van 13 karakters. Normaal heeft een zone de naam "ZONE".

01 Zone	Standaard naam is 'Zone'. Toets accepteren.
01 <u>z</u> one	De cursor staat nu aan het begin.
01 <u>H</u> one	Toets 7 maal op de '3'. De 'H' verschijnt.
01 <u>H</u> one	Toets op ↓.
01 <u>H</u> ane	De cursor staat nu op de tweede plaats. Toets 2 maal op de '1' om een 'a' te krijgen.

Aansluitgegevens CS350



Figuur 3. Aansluiting van de CS350

Notities:

- 01 Hane Toets weer op ↓ en 'Hane' is in het venster zichtbaar.
- 01 Hale De cursor staat nu op de derde plaats. Wijzig dit in een 'l' door 4 maal de 'S' te toetsen.
- 01 Hale Druk ↓.
- 01 Hal Maak van de 'e' een spatie door 2 maal de '0' te toetsen.
- 01 Hal Na ✓ de zonenam 'Hal'.

Voorbeeld 2. Programmering van opties (verwijderen van optie 'Hg')

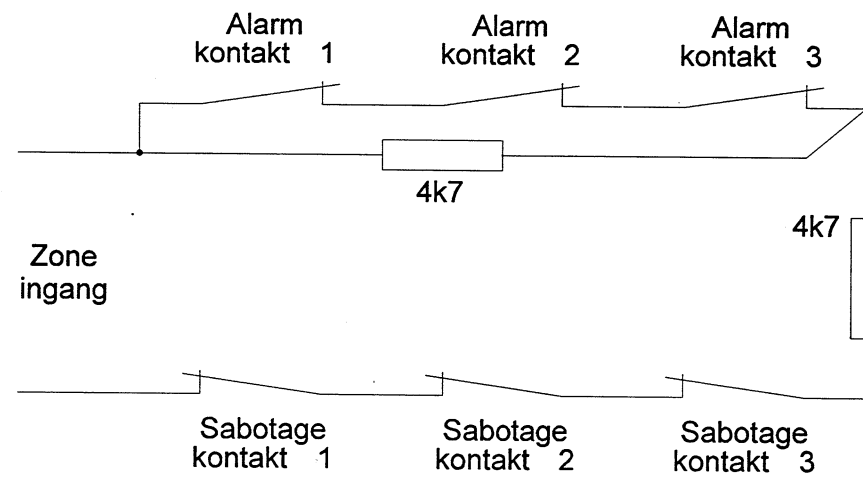
4.5 Programmeer de zones voor dual (dubbellus)

Zones: Normaal

Hier wordt bepaald of alle zones van het paneel enkel de alarmlus bevatten of dat de zones van het paneel dual zones zijn, dus tevens het sabotagecontact bevatten. Bij een dual (of dubbellus) zone wordt het alarm en het sabotage contact met slechts twee aders terug gehaald naar de centrale. De afsluitweerstand blijft 4k7 (zie afbeelding 1 voor het principe). Deze programmering moet voor dubbellus worden geprogrammeerd als 'alarm + Sab'.

In de tabel een overzicht van de mogelijkheden voor dubbellus.

De zone is	Weerstand	Spanning	Reactie
in rust	3k5 - 6k2	2,1 - 2,8 V	geen
in alarm	6k6 - 11k7	2,9 - 3,6 V	alarm
open	> 12k7	> 3,7 V	sabotage
kortgesloten	< 2k9	< 1,9 V	sabotage



Figuur 1. Dubbellus aansluiten op de CS350

5.1 Programmeer de uitgangen

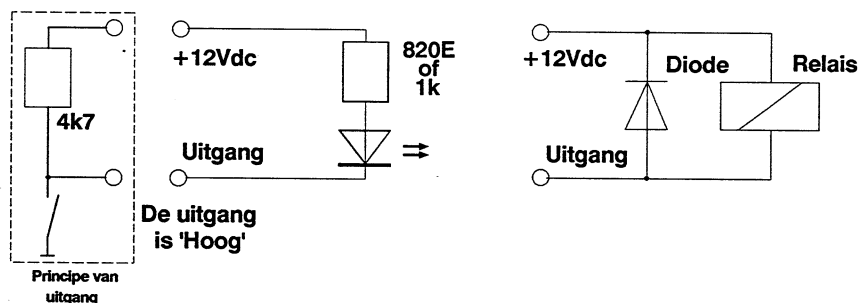
Type Uitgang

Hier wordt de functie en de sturing van de uitgangen bepaald.

Men kan uitgang 1 t/m 6 programmeren op de CS350. Uitgang 1 t/m 4 zijn 100 mA uitgangen. Uitgang 5 is standaard geprogrammeerd als de 'Binnensirene' en uitgang 6 is standaard de 'Buitensirene'. Deze zijn ook te programmeren voor andere functies. De stroom door uitgang 5 en 6 mag max. 1 A bedragen. Zie de tabel voor een overzicht van de mogelijke uitgangstypes.

De uitgangen zijn te vergelijken met schakelaars, welke de uitgang naar 'GND' schakelen. Tussen de uitgang en de '+ 12 Vdc' is een weerstand van 4k7 aanwezig. Programmeert men een uitgang voor activatie als '-', dan is de schakelaar gesloten bij activatie. Voor programmering als '+' geldt dat bij activatie de uitgang via 4k7 naar de '+ 12 Vdc' ligt.

LET DUS OP: De uitgangen schakelen naar de min. Sluit alles aan tussen de +12V en de uitgang. Zie ook afbeelding 2.



Figuur 2. Aansluiting van LED's of relais op de uitgang (in gestippeld blok is principe uitgang)

Type uitgang	De uitgang wordt geactiveerd
Looptest	Als er via het paneel een zone in looptest (menu 1.4, blz. 7) wordt gezet en de ingang verstoord wordt. Actief gedurende 4 sec.
In/uit	Wanneer het systeem in/uitschakelt (na de uitlooptijd).
Inbraak	Wanneer er een inbraakalarm of een sabotagealarm is (sabotage alleen bij ingeschakeld systeem.)
Overval	Als er een overvalzone of uitschakeling onder dwang plaatsvindt.
Brand	Bij een brandalarm.
Sabotage	Als er een sabotage alarm of een 24-uurs inbraakalarm is.
Geheugen	Na de uitlooptijd, voor sturing van het geheugen van detectors. Schakelt terug bij starten van de inlooptijd of bij uitschakeling. Ook actief bij looptest.
Brandreset	Na tweede maal invoeren van een gebruikerskode na een alarm, of na verlaten van het gebruikersgeheugen. Hiermee kunnen detectors worden gereset.

6.5 Menu voor waarschuwingen

Waarschuwingen

6.5.1 Activeer de zoemer bij 230V storing

230 V Uitval Uit

Moet een spanningsfout de zoemer activeren.

6.5.2 Activeer de zoemer bij lijnfouten (PTT)

Lijnfout Aan

Moet een lijnfout (via ingang 20) de zoemer activeren.

6.6 Activeer de installateursblokkering

Instal. Blok.Uit

Wanneer de installateursblokkering is geprogrammeerd kan men niet meer terug naar de fabrieksprogrammering door verwijderen van jumper JP1 en vervolgens spanning op het paneel te zetten. Bent U de installateurskode kwijt, dan rest niets anders dan het paneel ter reparatie aan te bieden. Wilt u het paneel terugbrengen naar fabriekinstelling, dan is dit alleen mogelijk door gebruik te maken van de jumper JP1 en de spanning te verwijderen.

Let dus op: Test dus **VOORDAT** u de optie op 'Aan' zet, of uw installateurskode werkt !

6.7 Kies een andere taalversie

Taalkeuze

Wijzig de taal van de CS350 (niet de instellingen) naar Engels, Frans of Italiaans. De wijziging gaat direct in na uw keuze.

6.8 Systeem OK reageert bij

Syst.Ok werkt op

U kunt hier bepalen waar de uitgang 'Systeem OK' op reageert.

6.8.1 230V uitval

230V uitval Aan

Moet de uitgang bij het wegvallen van de 230 Volt netspanning reageren of niet.

6.8.2 Accustoring

Accustoring Aan

Moet de uitgang bij het wegvallen van de accu of bij een te lage accuspanning reageren of niet.

6.8.3 Defecte zekering

Zekering Uit

Moet de uitgang bij een defecte zekering reageren of niet.

6.8.4 In/uitloop en toegangszones

In/uitl.+ ToegUit

Moet de uitgang reageren op verstoring van de in/uitloop zone en op de toegangszones.

6.3.1 Gedeeltelijke inschakeling met uitlooptijd

Ged.In Uitl. Aan

Systeem wordt gedeeltelijk ingeschakeld met uitlooptijd of direct, zonder uitlooptijd.

6.3.2 Toegangszones bij gedeeltelijke inschakeling

Toeg. -> I/U

Met deze functie wordt bepaald of een toegangszone bij gedeeltelijke inschakeling een in/uitloopzone wordt of toegangszone blijft.

6.3.3 Uitgang 'Inbraak' bij gedeeltelijke inschakeling

Ged.In Inbrk Aan

Bepaal hier of inbraak bij gedeeltelijke inschakeling wel of niet de uitgang 'Inbraak' wordt geactiveerd.

6.3.4 Deurbel met geheugen

Deurbel Geh. Uit

Deurbel met geheugen betekent dat de deurbel-functie automatisch wordt uitgeschakeld wanneer het systeem ingeschakeld wordt en weer automatisch ingeschakeld wordt als het systeem uitgeschakeld is. Normaal moet men de deurbel na een uitschakeling opnieuw activeren.

6.3.5 Deurbel op Binnensirene

Toeg.Sig.Int.Uit

Activeert de deurbelfunctie alleen de zoemers of ook de uitgang 'Binnensirene'.

6.4 Installateursreset menu

Inst. Reset Menu

Bepaal hier of en welk type alarm een installateursreset nodig maakt of niet. Als het paneel om een installateursreset vraagt, kan de eindgebruiker het paneel niet meer inschakelen. Er verschijnt dan tekst 'Bel Installateur nn', waarbij 'nn' een getal is.

6.4.1 Installateursreset ook via ingang Lijnfout

Reset kode /GD

Biedt de mogelijkheid om ook door de ingang Lijnfout (aansluiting 20) laag te maken, een installateursreset te wissen.

6.4.2 Overvalalarm veroorzaakt installateursreset

Overval ResetUit

Na een overvalalarm is een installateursreset nodig.

6.4.3 Sabotage veroorzaakt installateursreset

Sabot.Reset Uit

Na een sabotagealarm is een installateursreset noodzakelijk.

6.4.4 Installateursreset na inbraakalarm of sabotage

Inbraak Reset Uit

Een inbraakalarm (en bij ingeschakeld systeem ook sabotagealarm) heeft een installateursreset nodig.

6.4.5 Wis installateursreset

Wis Inst. Reset

Wis een installateursreset. U krijgt de tekst "Reset gewist !" in het display.

Type uitgang	De uitgang wordt geactiveerd
Zoemer	Tijdens de in- en uitlooptijden (zoals de zoemer van de bediendelen).
Binnensirene	Met de Binnensirene. Zie ook menu 2.4.3 op blz. 8.
Buitensirene	Met de Buitensirene. Is actief gedurende de siren Tijd.
Gedeelt. In	Bij gedeeltelijke inschakeling.
Systeem OK	Groene led van het systeem. De voorwaarden wanneer de groene led activeert worden bepaald in menu 6.8 op blz. 21.
Storing	Bij een storing. Volgt de storingsled op het bediendeel. Actief bij EEPROM-fout, Lijnfout, RBD-fout, accu-laag en 230 V uitval.
Omtreksirene	Wanneer bij een ingeschakeld systeem een inbraakzone met de optie 'Ot' of 'Om' wordt verstoord. Is net als de uitgang 'Buitensirene' tijdbegrensd (zie menu 2.4.5 op bladzijde 8). Bij activatie is de siren tijd van de buitensirene gelijk aan de siren tijd van de omtreksirene. Zie ook bijlage 1 op bladzijde 28.
Ongebruikt	Uitgang wordt niet gebruikt en wordt ook niet gestuurd.

5.2 Installeer aangesloten remotes

Installeer Remot

Met deze functie kunnen de remotes worden ingelezen in het systeem. Standaard is bij opstart alleen het eerste bediendeel actief, de ander bediendelen moeten eerst worden ingelezen alvorens deze operationeel zijn. Is een bediendeel nog niet geïnstalleerd, dan staat in dat display "Aritech 1993 2.1". In dit menu ziet u een lijstje bestaande uit 4 karakters, waarvan de eerste **ALTIJD** een 'b' en de resterende 3 een 'b' of een '*' zijn. Als u hier op accepteren drukt, dan worden eventuele extra bediendelen door het systeem opgenomen en zijn vanaf dat moment operationeel.

6 Menu met overige opties

Programmeer blok met alle overige functies.

Overige

6.1 In/uitschakel opties

Blok met functies voor de in/uitschakeling.

In/uitschak. Menu

6.1.1 Looptest voor de gebruiker

Looptest geb.Uit

Hier bepaalt u of de gebruikerslooptest wel of niet voor de eindgebruiker ter beschikking staat. Is er bij inschakeling een zone open, dan zal bij iedere zone die gesloten wordt, de 'Binnensirene' worden geactiveerd.

6.1.2 Geforceerde inschakelocties

Geforc.In Opties

Bepaal hier of het systeem wel of niet geforceerd in mag schakelen. Zones die geforceerd in mogen schakelen dienen de optie 'Ob' te hebben. Ook de kodes waarmee geforceerd kan worden ingeschakeld dienen de optie 'Ob' te bezitten. De geforceerde inschakeling kan op 3 manieren geactiveerd worden:

1. Door in het inschakelmenu naar 'Geforceerd In' te gaan en deze te accepteren.
2. Door normaal in te schakelen en tijdens verlaat pand of tijdens weergave van de 'Open zone(s)' twee maal op ↑↑ te drukken.
3. Door de geforceerde inschakeling in dit menu te voorzien van een optie en met een sleutelschakelaar in te schakelen.

U heeft de volgende mogelijkheden voor de geforceerde inschakeling.

Optie	Werking
Niet Geforc. In	Geforceerd inschakelen niet mogelijk.
Blijft Overbrugd	Open zones worden overbrugd totdat het systeem uitgeschakeld wordt.
Bij als gesloten	Open zones blijven overbrugd totdat de zones gesloten worden. Vanaf dat moment kunnen ze dus een alarm veroorzaken.
Bij Na Uitloop	Open zones worden overbrugd totdat de uitlooptijd verstreken is. Vanaf dat moment zijn de zones weer bijgeschakeld.

6.1.3 Opties voor alarmherhaling

Alarmherh.Opties

Hier bepaald u of er wel of geen alarmherhaling moet zijn van het luid alarm.

Optie	Werking
Geen alarmherh.	Als de sirenetijd verstreken is, dan zal een nieuw alarm de sirenes niet opnieuw starten.
1 x alarmherh.	Als de sirenetijd verstreken is, dan zal een nieuw alarm de sirenes eenmaal opnieuw starten. Er zijn ook opties voor 2 t/m 8 maal.
Altijd Alarmherh.	Als de sirenetijd verstreken is, dan zal een nieuw alarm de sirenes altijd opnieuw starten.

6.1.4 Geef 'Systeem Aan' op het display

Insch.Disp Aan

Moet het display in scherp situatie datum/tijd geven (uit) of moet het bij ingeschakeld systeem 'Systeem Aan' of 'Gedeeltelijk In' geven (aan).

6.1.5 Uitlooptout op Binnensirene

Uitloopf. Zoemer

Uitlooptout activeert alleen de 'Binnensirene' of activeert tevens de 'Zoemer' bij een uitlooptout. Is 'Zoemer' gekozen, dan zal de uitlooptijd eindigen zodra een in/uitloop of toegangszone gesloten wordt. Is er een verstoring van een 'Inbraak'-zone, dan zal het paneel niet inschakelen.

6.1.6 Laatste deur instelling

Laatste Deur Uit

Heeft het systeem een laatste deur instelling, dan moet er ook een zone geprogrammeerd zijn als in/uitloopzone. Na het invoeren van de code en het sluiten van de in/uitloop of toegangszone zal het systeem 4 seconden later inschakelen. Wordt de in/uitloop of toegangszone niet geopend en gesloten dan schakelt het systeem in na de uitlooptijd.

Pas wel op voor toegangszones: Als een in/uitloopzone sluit terwijl een toegangszone in alarm komt, dan zal er een uitlooptout ontstaan.

6.2 Opties voor overvalarmen

Overval Menu

De functies met betrekking tot de overval.

6.2.1 Stil of luid overvalalarm

Overval Stil

Bepaal hier of een overval alarm wel of niet de sirenes moet activeren.

6.2.2 Overval stil of luid bij lijnfout

Overval LF Stil

Bepaal hier of een overval alarm activering luid moet zijn wanneer er een lijnfout van de kiezer is. De lijnfout wordt geactiveerd via ingang 20.

6.2.3 Overval op bediendelen

↑↓ Overval Uit

Bepaal hier of overval op de bediendelen wel of niet operationeel is.

6.3 Opties voor gedeeltelijk in en deurbel

Ged.In/Deurbel

Hier worden de functies voor gedeeltelijke inschakeling en de deurbel bepaald.