

Installatie-instructies

SPECIFICATIES

Voedingbron	Twee 3-Volt CR123A Lithiumbatterijen (meegeleverd) (vervangbaar door Duracell DL123A, Sanyo CR123A, Panasonic CR123A, ADEMCO 456 of Varta CR123A)
Onderhoudsgrenzen (onderhoudssignaal wordt geactiveerd bij beide rookniveaus)	Hoge temperatuur gevoeligheid: 0,65% ± 0,15% per 30 cm. Lage temperatuur gevoeligheid: minder dan 6% per 30 cm.
Hoogte	51 mm
Diameter	127 mm
Gewicht	240 g
Omgevingstemperatuurbereik tijdens bedrijf	0 tot +38 °C
Vochtigheidsbereik tijdens bedrijf	10 tot 93 % relatieve vochtigheid
Zendfrequentie	433,92 MHz
Hittesensor	57 °C vaste temperatuur elektronische thermistoren
Keuringsnormen	CE, EN54, ETSI300-220

Gelieve deze installatie-instructies goed te lezen vóór het installeren van de detectoren. Voor een juist gebruik van rookdetectoren in systemen, met gedetailleerde informatie met betrekking tot afstanden, plaatsing, zonerings, bedrading en speciale toepassingen van detectoren dient u naast deze handleiding uzelf op de hoogte te stellen van de meest recente regelgeving en algemeen geldende installatie-instructies.

ATTENTIE: Deze handleiding dient bij de eigenaar/gebruiker van deze apparatuur beschikbaar te blijven.

BELANGRIJK: De detector moet regelmatig getest en onderhouden worden. De detector dient minstens één maal per jaar schoongemaakt te worden.

WAARSCHUWING: Gebruik het onderhoudssignaal niet als indicatie dat de detector de grenzen van zijn nominale gevoeligheidsgebied bereikt heeft. Het onderhoudssignaal geeft alleen aan dat de detector mogelijk gereinigd moet worden of dat deze niet meer kan reageren op rook. Dit mag niet gebruikt worden als middel ter indicatie van de mate van gevoeligheid.

ALGEMENE BESCHRIJVING

De 5808EU foto-elektronische rook/hittedetector met ingebouwde radiozender is bedoeld voor gebruik in draadloze alarmsystemen die apparaten uit de 5800EU-reeks ondersteunen. Zie voor compatibiliteitsgegevens de installatie-instructies behorende bij de beveiligingscentrale. De 5808EU rook/hittedetector kan uitsluitend worden toegepast in combinatie met 5882EU en 6128RF-NL zender/ontvangers voor beveiligingsinstallaties en met het PROMETHEUS brandbeheersysteem voor bedrijfsinstallaties. De zender kan berichten naar de systeem-ontvanger sturen met betrekking tot alarm, sabotage, supervisie, onderhoud (als de centrale is geprogrammeerd voor het verwerken van onderhoudsignalen, zoals bij VISTA-120 en PROMETHEUS het geval is) en de toestand van de batterijen. Het onderhoudssignaal geeft aan dat de kamer van het foto-elektrische systeem schoongemaakt moet worden of dat de detector niet meer kan reageren op rook en mogelijk aan vervanging toe is. Zie de instructies van de alarm-/brandmeldcentrale voor het maximum aantal zenders dat kan worden ondersteund.

Wanneer er rook in de detector komt, gaat de LED-indicator van de 5808EU snel knipperen, nl. 60 maal per minuut. Als de luchttemperatuur stijgt tot +57 °C, knippert de LED langzaam,

ongeveer 1 maal per 40 sec. Tevens wordt een bericht uitgezonden naar het radiobesturingssysteem en wordt het identificatienummer van de rookdetector op het display van het bedienpaneel getoond. Het alarmbericht wordt elke 4 sec. uitgezonden totdat de oorzaak opgeheven en de detector gereset is. Er wordt een herstel (RESTORE)-signaal naar de centrale gezonden en het identificatie-nummer kan middels het bedienpaneel worden verwijderd. De LED knippert niet tijdens normaal bedrijf of onderhoud of als de batterijen leeg zijn

INSTALLATIE EN VERVANGING VAN BATTERIJEN

De 5808EU wordt gevoed door twee CR123A of DL123A Lithiumbatterijen van 3 V (meegeleverd). De detector controleert bij elke supervisie verzending of er batterijen leeg zijn. Wanneer een batterij in slechte conditie verkeert, stuurt de zender een bericht "lege batterij" naar het bedieningspaneel, dit begint dan een piepsignaal te produceren en toont op het display het identificatienummer van de desbetreffende detector. Het bericht met betrekking tot deze storingstoestand zal minimaal 30 dagen voor het leegmaken van de batterijen op het display weergegeven worden. De batterijen dienen echter onder normale omstandigheden reeds vervangen te worden VOÓRDAT de foutberichten beginnen op te treden. ZORG DAT ALTIJD BEIDE BATTERIJEN DOOR NIEUWE VERVANGEN WORDEN.

De vervanging van de batterijen:

1. Verwijder de detector van zijn montagevoet door de detector linksom te draaien. Verwijder de batterijen; deze dient u op de juiste wijze, als "klein chemisch afval" af te voeren.
2. Breng twee nieuwe CR123 Lithiumbatterijen van 3 V aan in het batterijcompartiment. Houd daarbij de polariteit aan zoals de tekening in het compartiment aangeeft.
3. Monteer de rookdetector weer op de montagevoet (rechtsom vast draaien).
4. Test de detector zoals is beschreven in de sectie ZENDSIGNAAL TESTEN van deze handleiding (blz.4). Bij onjuiste installatie van de batterijen zal de rookdetector niet werken en kunnen de batterijen beschadigd worden. Controleer of de batterijen correct zijn aangebracht wanneer de detector geen signaal blijkt uit te zenden tijdens het testen.

Figuur 1

Waiting for definite Figure 1 from U.S.A.

Figuur 1. 5808EU draadloze rook-/hittedetector

PROGRAMMEREN

Iedere 5808EU rookdetector is voorzien van een uniek identificatie- of ook wel serienummer genoemd. Het identificatienummer van de detector dient tijdens de installatie van het systeem te worden ingeleerd. Let hierbij vooral op de onderstaande instellingen:

Input Type = 3 (Supervised RF)
Loop No. (Lus nr.) = 1

Het serienummer kan op de volgende manieren worden ingeleerd in de centrale:

1. Verzending van het serienummer vanaf de detector door de testknop twee maal in te drukken. Hierdoor wordt het serienummer tweemaal verzonden, en dit is vereist wanneer er "Input S/N" op het bediendeel verschijnt.
2. Handmatige invoer van het serienummer (zoals staat vermeld op de sticker van de detector) wanneer "Input S/N" op het bediendeel verschijnt.
3. Invoer van het serienummer (zoals staat vermeld op de sticker van de detector) middels de up-/download software.

Zie voor nadere bijzonderheden de installatie-instructies welke bij de centrale zijn geleverd.

BEPERKINGEN M.B.T. ROOKDETECTOREN

- Rookdetectoren zullen een brand niet ontdekken als de rook de sensor niet bereikt, of als de temperatuur beneden de +57 °C blijft. Om rook te kunnen waarnemen moet een detector in de onmiddellijke omgeving van de brand geïnstalleerd zijn. Bovendien kan rook van brand in schoorstenen, in muren, daken, afgelegen delen van het gebouw of op een andere verdieping dan waar de rookdetector zich bevindt, de rookdetector niet snel genoeg bereiken om de aanwezige bewoners ongedeerd te laten ontkomen. Om die reden moet de installateur rookdetectoren op elke verdieping, in elk slaapgedeelte en elke slaapkamer van het huisgezin plaatsen.
- Het geluid van het brandalarm wordt soms niet gehoord. Het kan voorkomen dat de sirene of bel van het brandalarm niet gehoord wordt wanneer deze zich niet in dezelfde kamer bevindt als de bewoner, of wanneer dit tegengehouden wordt door een gesloten deur of door normaal aanwezig lawaai. Bovendien is het mogelijk dat mensen die in een gezonde diepe slaap verzonken zijn, of die onder invloed zijn van drugs of alcohol, het alarm niet horen of er niet op kunnen reageren. Breng derhalve op elke verdieping brandsirenes aan; in elk slaapgedeelte en/of -vertrek van het huisgezin.
- In het algemeen kunnen detectoren u niet altijd waarschuwen bij branden veroorzaakt door onachtzaamheid m.b.t. veiligheidsrisico's zoals roken in bed, hevige explosies, ontsnappend gas, onjuiste opslag van brandbare materialen, overbelaste elektrische leidingen, met lucifers spelende kinderen en brandstichting.
- Rookdetectoren zijn niet onfeilbaar. Net als alle andere elektronische apparaten hebben rookdetectoren hun beperkingen. Geen enkel type rookdetector kan ieder soort brand op ieder moment detecteren. Bovendien kan rook afkomstig van traag verlopende, smeulende branden

langzaam toenemen en de rookdetector pas bereiken als de boel in vuur en vlam staat.

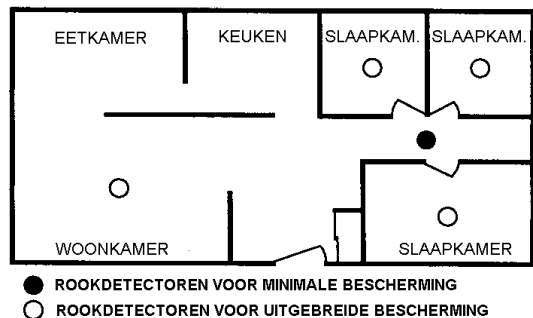
Bij dit soort rookontwikkeling zal de rook de detector niet op tijd bereiken om de bewoners ongedeerd te laten ontkomen.

- Rookdetectoren vormen geen vervanging voor een levensverzekering of verzekering van roerende en/of onroerende goederen. Ofschoon er in de loop der jaren dankzij rookdetectoren veel mensenlevens gered zijn, wordt er geen directe of indirecte garantie gegeven dat ze ten allen tijde bescherming van leven, have en goed bieden in geval van brand.
- Om uw apparatuur goede staat en bedrijfsklaar te houden is regelmatig onderhoud nodig in overeenstemming met de aanbevelingen van de fabrikant. Er dient hiertoe een overeenkomst voor preventief onderhoud te worden afgesloten met een hiertoe bevoegde installateur. Hoewel rookdetectoren ontwikkeld zijn met het oog op een lange levensduur, kunnen ze op een willekeurig moment defect raken. Wanneer een rookdetector, systeem voor brandwaarschuwing, of systeemcomponent niet meer werkt dient deze zo spoedig mogelijk gerepareerd of vervangen te worden.

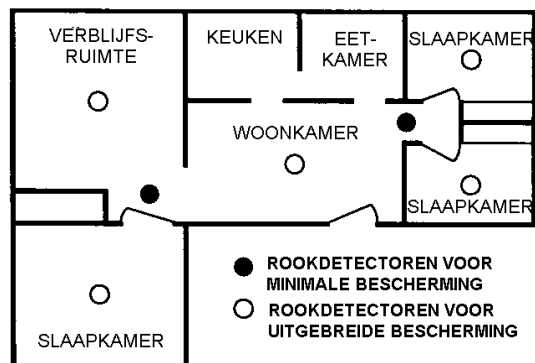
Plaatsen waar rookdetectoren aangebracht moeten worden.

Waarschuwing: Neem alle plaatselijke en nationale verordeningen, regels en voorschriften voor bouwconstructies en elektrische installaties in acht.

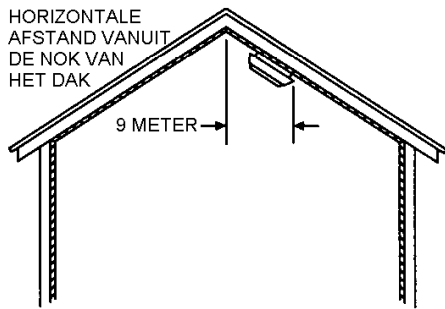
Aanbevolen plaatsen voor rookdetectoren:



Figuur 2. Woning met 1 bouwlaag en slechts 1 slaapgedeelte



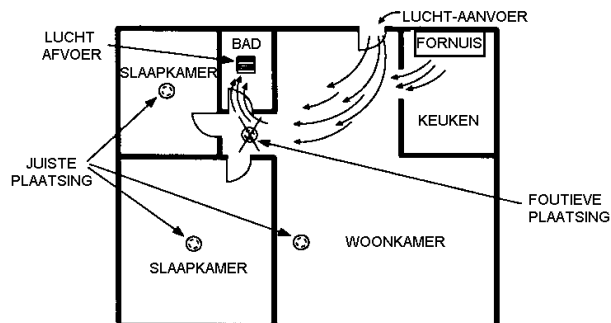
Figuur 3. Woning met 1 bouwlaag en verscheidene slaapgedeeltes



Figuur 4. Aanbevolen plaats voor rookdetector in kamers met schuin plafond (puntdak, gebroken dak e.d.)

Plaatsen waar GEEN rookdetectoren aangebracht dienen te worden

- In of bij gebieden waar gewoonlijk verbrandingsproducten in de vorm van fijne deeltjes aanwezig zijn, bijv. keukens; in garages waar dergelijke deeltjes uit de uitlaat van voertuigen komen; bij ovens, warmwater-toestellen (geisers) of ruimteverwarming op gas. Detectoren dienen geïnstalleerd te worden op minstens 6 m afstand van keukens en andere gebieden waar zich gewoonlijk fijne verbrandingsdeeltjes bevinden.
- Aan het plafond in vertrekken naast keukens waar geen bovenlicht tussen de betreffende keuken en het betreffende vertrek aanwezig is. Breng in plaats daarvan de rookdetector op zo groot mogelijke afstand op een binnenmuur aan (Zie Figuur 5). Zorg dat geen rookdetectoren op minder dan 10 cm afstand van het plafond of hoek, of op meer dan 16 cm van het plafond, geïnstalleerd worden.



Figuur 5. Aanbevolen plaatsen voor rookdetectoren en brandsirenes waarbij luchtstromen met fijn verdeelde verbrandingsproducten (roetdeeltjes) vermeden worden.

- In nevelige of erg klamme gebieden of bij badkamers met douches. Het vocht in lucht met hoge relatieve vochtigheid kan in de vorm van waterdamp binnendringen in de detectiekamer van de sensor, daar afkoelen en condenseren tot druppeltjes die een vals alarm zullen veroorzaken. Breng detectoren op minstens 1,5 meter afstand van badkamers aan.
- In zeer koude of warme kamers of andere ruimtes. Bedrijfstemperatuur van de rookdetectoren is +10 tot +38 °C.
- In stoffige, vuile, of met insecten vergeven gebieden. Stof en vuil kan zich opeenhopen in de sensorkamer en de sensor te kritisch (lees: gevoelig) maken, of de openingen naar de sensorkamer blokkeren en verhinderen dat de sensor rook detecteert.

- Bij toevoeren van frisse lucht of afvoeren of bij buitensporig tochtige gebieden. Luchtbehandelings toestellen, verwarmingstoestellen, ventilatoren, luchtinlaten en afvoeren kunnen de rook wegvoeren van rookdetectoren, waardoor de detectoren minder effectief werken.
- In ruimtes met stilstaande lucht bij het plafond aan de bovenkant van een puntdak of de nok bij een schuin dak. Stilstaande lucht kan verhinderen dat rook een detector bereikt.
- Bij TL-armaturen. Plaats detectoren op minstens 3 meter afstand van dergelijke verlichtingsarmaturen.

WAT TE DOEN BIJ BRAND

1. RAAK NIET IN PANIEK - ontsnappen kan afhankelijk zijn van helder denken.
2. Ga het huis uit langs de geplande vluchtwegen als dat mogelijk is. Stop niet om u aan te kleden of om iets op te halen.
3. Open deuren voorzichtig, na gevoeld te hebben of ze heet zijn. Als een deur heet is, deze niet openen - volg een alternatieve vluchtweg.
4. Blijf dicht bij de vloer - rook en warme gassen stijgen op. Haal adem door een (zo mogelijk, natte) doek, en haal kort en ondiep adem.
5. Houd deuren en ramen gesloten tenzij het noodzakelijk is om ze te openen om te kunnen vluchten.
6. Ga naar de vooraf afgesproken centrale ontmoetingsplaats, onmiddellijk na het verlaten van het brandende huis.
7. Bel buitenshuis zo spoedig mogelijk de plaatselijke brandweer.
8. Ga nooit terug een brandend gebouw in.

Neem contact op met de plaatselijke brandweer voor nadere informatie omtrent brandveiligheid. Deze kan u meer gedetailleerde informatie verschaffen met betrekking tot het zo goed mogelijk brandgevaar-veilig maken van uw huis, en voor het maken van een vluchtplan voor het geval dat er onverhoopt brand mocht uitbreken.

BEVESTIGING

Bepaal eerst de beste plaats voor de rookdetector; een plaats die goede radiotransmissiewegen en goede rookdetectie verschaft. VOORDAT DE DETECTOR PERMANENT WORDT GEÏNSTALLEERD MOET EEN GOEDE TRANSMISSIEWEG VANAF DE VOORGENOMEN BEVESTIGINGSPLAATS VASTGESTELD (EN GECONTROLEERD) WORDEN. Voer ter controle de test uit die beschreven staat onder het hoofd ZENDSIGNAAL TESTEN van deze handleiding.

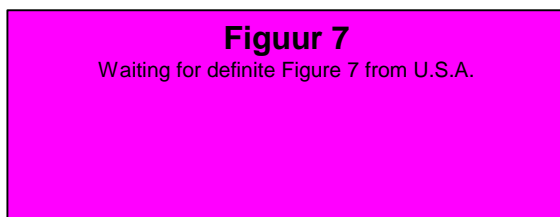
Detectorbevestiging:

1. Als eenmaal een geschikte plaats bepaald is, de montagevoet tegen het plafond of de muur monteren (indien de plaatselijke voorschriften dit toelaten) onder gebruikmaking van het tweetal bijgeleverde schroeven en steunen.
2. Het systeem moet de identificatiecode van de detector registreren voordat de detector op de montagevoet wordt gemonteerd. Zie voor de te volgen procedure onder het hoofd PROGRAMMEREN (blz. 1).
3. Draai de detector rechtsom in de montagevoet totdat deze vastklikt.
4. Test de detector onmiddellijk na voltooiing van de installatie (zoals beschreven onder het hoofd TESTEN in deze handleiding) en zie voor aanvullende informatie met betrekking tot het gebruik van draadloze rookdetectoren de instructies behorende bij de beveiligingscentrale en/of de ontvangstmodule.

FIGUUR 6

Waiting for definite Figure 6 from U.S.A.

Figuur 6. Montagevoet van de detector



Figuur 7. Monteer detector door plafondplaatgeraamte

WEES VOORZICHTIG!

Bevestig de detector niet aan verwijderbare plafondpanelen. Bevestig door het plafondplaatgeraamte heen zoals Figuur 7 aangeeft.

BESCHERMING TEGEN SABOTAGE

De detector heeft een ingebouwde schakelaar om sabotage tegen te gaan. De schakelaar maakt dat een signaal CHECK op het bedienpaneel getoond wordt bij het van zijn montagevoet verwijderen van de detector. De montagevoet kan ook tegen sabotage beschermd worden door de (relatief) kleine lip bij de kraslijn (zie Figuur 6) af te breken, waarmee het onmogelijk gemaakt wordt om de detector zonder gereedschap te verwijderen. Gebruik voor het verwijderen van de detector een kleine schroevendraaier om de lip-tegen-sabotage in te drukken en draai de detector linksom los.

TESTEN

OPMERKING: Stel vóór het testen de juiste autoriteiten (bijv. meldkamer) op de hoogte dat aan het rookdetectie-/beveiligingssysteem onderhoud verricht zal worden en dientengevolge tijdelijk buiten dienst zal zijn. Deactiveer, ter voorkoming van ongewenst alarm, de zone of het systeem dat onderhoud krijgt.

Detectoren moeten getest worden direct nadat ze geïnstalleerd zijn en tijdens ieder daaropvolgend periodieke onderhoud.

De 5808EU kan als volgt getest worden:

A. TESTSCHAKELAAR

1. Op het detectorhuis bevindt zich een verzonken testschakelaar.
2. Druk de verzonken testschakelaar in en houdt deze ingedrukt met behulp van een gereedschap met maximaal 2,5 mm doorsnee (inbussleutel of kleine schroevendraaier).
3. De LED op de detector moet 1 x per seconde knipperen.

B. TESTMODULE (Modelno. MOD400R)

De MOD400R testmodule kan gebruikt worden met een digitale multimeter of analoge voltmeter voor het controleren van de detectorgevoeligheid zoals beschreven is in de handleiding voor de testmodule.

C. ROOKTOEGANGSTEST

Houd een smeulende doek of katoenen lont naast de detector en blaas voorzichtig rook door de detector totdat de eenheid alarm veroorzaakt.

D. METHODE WAARBIJ GERICHT WARMTE WORDT TOEGEVOERD

(Föhn van 1000 - 1500 W)

Voer gericht warmte toe aan de thermistor aan een van beide zijden. Zorg dat de warmtebron maximaal ca. 30 cm van de detector blijft om beschadiging van de kunststofdelen te voorkomen. De detector wordt pas gereset nadat het systeem na verloop van tijd afgekoeld is.

Het testen van de rookdetectie wordt aanbevolen voor het verifiëren van de beveiliging door het systeem.

Een detector die niet werkt bij een van deze tests dient eerst te worden gereinigd zoals beschreven is onder het hoofd ONDERHOUD in deze handleiding. Stuur de detector op voor reparatie als hij dan nog niet werkt.

Deel de juiste autoriteiten mee dat het systeem weer aangekoppeld is (online).

ZENDSIGNAAL TESTEN

OPMERKING: Verwijder het batterij-lipje vóór het installeren. Deze test dient uitgevoerd te worden vóór het installeren en dient dan om een goede transmissieweg voor communicatie met de QED centrale te bepalen. Na completering van de installatie dient de eigenaar/gebruiker de installatie minstens wekelijks te testen.

1. Start de TEST-modus van het draadloze systeem middels het bedienpaneel.
2. Druk de schakelaar TEST op de rookdetector in, en houd hem ingedrukt, waarop de detector onmiddellijk een alarmsignaal naar de centrale uitzendt. De LED zal ongeveer 2,5 sec. na het indrukken van de schakelaar beginnen te knipperen.
3. Het bedienpaneel van de centrale dient minstens 3 hoorbare geluiden te produceren bij ontvangst van de alarm-uitzending en zal het identificatienummer van de zendende detector op het display weergeven.
4. Laat de schakelaar TEST los, wanneer het bedienpaneel het testsignaal ontvangen heeft. De LED zal onmiddellijk uitgaan en enkele seconden later zal het identificatienummer van de detector van het display van het bedienpaneel verwijderd worden.
5. Controleer, als het bedienpaneel niet reageert zoals bovenstaand vermeld, de polariteit van de batterijen en verzekert u zich ervan dat ze vol zijn. Als het gaat om een eerste installatie, tracht dan de detector naar een andere plaats over te brengen waar de ontvangst goed is. Verzekert u zich er ook van dat de identificatiecode van de detector juist is ingevoerd in de centrale (zie PROGRAMMEREN). Herhaal dan de test.
6. Zet de TEST-modus van het systeem uit middels het bedienpaneel (gebruikerscode + OFF)

ONDERHOUD

OPMERKING: Stel vóór het testen de juiste autoriteiten (bijv. meldkamer) op de hoogte dat aan het rookdetectie-/beveiligingssysteem onderhoud verricht zal worden en dientengevolge tijdelijk buiten dienst zal zijn. Deactiveer, ter voorkoming van ongewenst alarm, de zone of het systeem dat onderhoud krijgt.

Ad Figuur. 8:

1. Verwijder de detector van de montagevoet (draai tegen de klok in en trek recht naar beneden)
2. Verwijder de batterij(en) voorzichtig.
3. Verwijder het deksel (A) van de detector met behulp van een schroevendraaier met een dun uiteinde waarmee elk van de 4 plastic vasthoud-plaatjes op het deksel teruggeduwd wordt, terwijl constant een opwaartse druk uitgeoefend wordt op de plastic clip waarmee de batterij vastgehouden wordt.
4. Verwijder het filter (B) door dit recht omhoog te trekken. Maak het filter grondig schoon met een stofzuiger.

5. Reinig het kamergedeelte met het zwarte vaantje (C) door stof en andere deeltjes op te zuigen of weg te blazen.
6. Breng het filter weer aan door het over het gedeelte met het zwarte vaantje te plaatsen (zodanig dat twee van de vier pootjes van het filter bij de twee thermistoren op één lijn komen te liggen) en klik het filter op zijn plaats vast. Vervangingsfilters zijn eventueel los te bestellen (bestelnummer K4419)
7. Herplaats het deksel door de twee V-groeven in de metalen basis met de V-vormige plastic geleiders aan beide binnenzijden van het deksel te positioneren en klik hierna de metalen basis op zijn plaats vast.
8. Herplaats de batterij(en), en plaats de detector wederom op de montagevoet.
9. Programmeer de detector weer in het systeem, geef het systeem weer vrij voor gebruik en deel de juiste autoriteiten mee dat het systeem weer operationeel is.

!!! WAARSCHUWING !!!

BEPERKINGEN VAN ROOKDETECTOREN/ZENDERS

De 5808EU rookdetector is ontworpen voor het **activeren en initiëren** van nood-acties, maar zal dit slechts doen als hij toegepast wordt in samenhang met een goedgekeurd brand-alarmsysteem.

Rookdetectoren werken niet zonder elektrische energie-toevoer. Rookdetectoren met batterijvoeding werken niet wanneer de batterijen ontbreken, zwak zijn of onjuist geïnstalleerd zijn.

Een door de zender in de detector uitgezonden alarmsignaal kan tegengehouden of weerkaatst worden door metaal voordat het de alarmontvanger bereikt. Zelfs als het zenderbereik kort van tevoren gecontroleerd is kan blokkering optreden als er een metalen voorwerp in het bereik wordt gezet.

Rookdetectoren zullen geen branden ontdekken die beginnen op plaatsen waar de detectoren niet bereikt worden door de rook. Smeulende branden produceren gewoonlijk niet erg veel warmte, die wel nodig is om rook naar het plafond te stuwen waar de rookdetector gewoonlijk geplaatst is. Als gevolg hiervan kunnen er grote vertragingen in het detecteren van een smeulend vuur door een rookdetector van het foto-elektrische type optreden. Hij kan pas alarm geven bij het uitbreken van vlammen waardoor de warmte ontwikkeld wordt die nodig is om de rook naar het plafond te stuwen.

Rook van brand in schoorstenen, muren, daken, of aan de andere kant van een deur kan de rookdetector niet bereiken waardoor geen alarm wordt gegenereerd. Een detector kan een brand die zich ontwikkelt op een andere verdieping van een gebouw niet snel of helemaal niet ontdekken. Alarmgevers zoals bellen of sirenes kunnen mensen niet waarschuwen of slapende mensen niet wakker maken als ze zich bevinden aan de andere kant van gesloten of gedeeltelijk openstaande deuren of op een andere verdieping. Mensen horen een waarschuwingssignaal niet temidden van het geluid van een radio, luchtbehandelings-toestel, andere apparaten, of van het verkeer. Om deze reden **dienen detectoren en brandsirenes aangebracht te worden op elke verdieping en in elke slaapkamer in een gebouw.** Alarmsignalen, hoe luid ook, kunnen slechthorenden of mensen in diepe slaap niet waarschuwen.

Er moet een rookdetector geplaatst worden in elke kamer waar zich brandmeldapparatuur bevindt of waar verbinding gemaakt wordt tussen een alarmtoestel en een wisselstroombron of telefoonlijnen. Als de detectoren niet dusdanig geplaatst zijn, zou een brand in een van die kamers het onmogelijk kunnen maken dat er een brandmelding optreedt.

Rookdetectoren hebben ook beperkingen ten aanzien van hun gevoeligheid. Foto-elektronische detectoren zijn nodig om proeven met verschillende typen brand, met vlammen of smeulend vuur, te kunnen doorstaan. Daarmee wordt detectie van een breed spectrum van branden gewaarborgd. Foto-elektronische detectoren zijn beter in het ontdekken van smeulende branden dan van vlammend vuur waarbij zich weinig of geen zichtbare rook ontwikkelt. Omdat branden zich op verschillende manieren ontwikkelen en voor wat betreft hun uitbreiding dikwijls onvoorspelbaar zijn is dit type detector niet altijd het beste, en is het mogelijk dat een bepaalde detector niet altijd vroegtijdig waarschuwt voor een bepaald type brand.

In het algemeen kan men niet van detectoren verwachten dat ze waarschuwen voor branden als gevolg van onvoldoende brandbeveiligingsmaatregelen, hevige explosies, ontsnappende gassen die vlam vatten, onjuiste opslag van brandbare vloeistoffen zoals schoonmaakoplossingen die vlam vatten, ander soortgelijk brandgevaar, brandstichting, roken in bed, met lucifers of sigarettenaanstekers spelende kinderen enz.. Rookdetectoren die toegepast worden in een omgeving met hoge luchtsnelheden kunnen een vertraagd alarmsignaal geven als gevolg van het verdunnen van de rook door een frequente en snelle verversing van de lucht. Bovendien kan een omgeving met hoge luchtsnelheden leiden tot een toename in de vervuiling door stof waardoor vaker onderhoud aan de detector nodig is.

Om uw apparatuur in goede, betrouwbare staat te houden is regelmatig onderhoud nodig in overeenstemming met de aanbevelingen van de fabrikant. Er dient een overeenkomst voor preventief onderhoud te worden afgesloten via een hiertoe door de fabrikant geautoriseerde installateur. Hoewel rookdetectoren berekend zijn op een lange levensduur, kunnen ze op een willekeurig moment defect raken. Een rookdetector, systeem voor brandwaarschuwing, of systeemcomponent die niet meer werkt moet zo spoedig mogelijk gerepareerd of vervangen worden.

ADEMCO'S BEPERKTE GARANTIE VOOR DE DUUR VAN 1 JAAR

Alarm Device Manufacturing Company, een onderdeel van Pittway Corporation ("Verkoper"), 165 Eileen Way, Syosset, NY 11791, garandeert dat haar veiligheidsapparatuur (het "product") geen gebreken vertoont in materialen en vakmanschap gedurende één jaar vanaf de originele datum van aankoop bij normaal gebruik en onderhoud. De verplichting van Verkoper is beperkt tot reparatie of vervanging, te zijner keuze, zonder kosten voor onderdelen, arbeid of transport in rekening te brengen, van enig deel dat gebreken blijkt te vertonen in materialen of vakmanschap bij normaal gebruik en onderhoud. Verkoper zal overigens geen verplichting volgens deze garantie hebben als het product gewijzigd of onjuist gerepareerd of onderhouden is door iemand anders dan Verkoper. Neem in geval zich een gebrek voordoet, voor reparatie van het product, contact op met de veiligheidsdeskundige die uw veiligheidssysteem heeft geïnstalleerd en dit onderhoudt of met Verkoper. Deze beperkte garantie gedurende een jaar treedt in de plaats van alle andere uitdrukkelijke garanties, verplichtingen of aansprakelijkheden. ER BESTAAN GEEN SPECIALE GARANTIES DIE ZICH VERDER UITSTREKKEN DAN DEZE. ALLE IMPLICIETE GARANTIES, VERPLICHTINGEN, AANSPRAKELIJKHEDEN AANGEGAAN DOOR VERKOPER IN VERBAND MET DIT PRODUCT, MET INBEGRIJ VAN IEDERE IMPLICIETE GARANTIE OP VERHANDELBAARHEID OF GESCHIKTHEID VOOR EEN BEPAALD DOEL OF ANDERSZINS ZIJN IN DUUR BEPERKT TOT EEN JAAR VANAF DE ORIGINELE DATUM VAN AANKOOP. IEDERE RECHTSVORDERING OF SCHENDING VAN ENIGE GARANTIE, MET INBEGRIJ VAN MAAR NIET BEPERKT TOT ENIGE IMPLICIETE GARANTIE OP VERHANDELBAARHEID, MOET BINNEN 18 MAANDEN NA DE DATUM VAN DE OORSPRONKELIJKE AANKOOP INGESTELD WORDEN. IN GEEN GEVAL ZAL VERKOPER

JEGENS IEMAND AANSPRAKELIJK KUNNEN WORDEN GEHOUDEN VOOR ENIGE GEVOLGSCHADE OF BIJKOMENDE SCHADE WEGENS SCHENDING VAN DEZE OF ENIGE ANDERE, IMPLICIETE OF EXPLICIETE, GARANTIE OF OP ENIGE GROND VAN WELKE AANSPRAKELIJKHEID DAN OOK, ZELFS ALS HET VERLIES OF DE SCHADE VEROORZAAKT IS DOOR EIGEN ONACHTZAAMHEID OF FOUT VAN VERKOPER. Sommige landen staan geen beperkingen toe ten aanzien van de duur van een impliciete garantie of ten aanzien van de uitsluiting van gevolgschade of bijkomende schade, derhalve is het mogelijk dat bovenstaande beperking of uitsluiting niet voor u geldt.

Verkoper beweert niet dat het product niet in opspraak gebracht of omzeild kan worden; dat het product enige persoonlijke schade of verlies van bezit door inbraak, beroving, brand of anderszins zal voorkomen; of dat het product in alle gevallen voldoende waarschuwing geeft of bescherming biedt. Koper begrijpt dat een behoorlijk geïnstalleerd en onderhouden alarm slechts het risico dat inbraak, beroving of brand zich voordoet zonder dat alarm

geslagen wordt kan verminderen, maar dat het geen verzekering of garantie vormt dat zulks niet zal gebeuren of dat er bij gevolg geen persoonlijke (letsel)schade of verlies van bezit zal zijn. DERHALVE ZAL VERKOPER GEEN AANSPRAKELIJKHEID HEBBEN VOOR ENIGE PERSOONLIJKE SCHADE, SCHADE AAN BEZIT, OF ANDER VERLIES GEBASEERD OP EEN CLAIM DAT HET PRODUCT GEEN WAARSCHUWING GAF. Echter, als Verkoper direct of indirect aansprakelijk gesteld wordt voor enig verlies of schade voortkomend uit deze beperkte garantie of anderszins, onverschillig met welke oorzaak of oorsprong, zal de maximum aansprakelijkheid van Verkoper in geen geval de koopprijs van het product te boven gaan, en zal dit het volledige en exclusieve rechtsmiddel jegens Verkoper zijn. Deze garantie geeft u specifieke wettelijke rechten, en mogelijk hebt u tevens nadere rechten welke van land tot land verschillend kunnen. Geen enkele schriftelijke of mondelinge uitbreiding van, of wijziging in deze garantie is toegestaan.



ALARM DEVICE MANUFACTURING CO.
een onderdeel van de Pittway Corporation
165 Eileen Way, Syosset, New York 11791
Copyright© 1997 Pittway Corporation
[HTTP://WWW.ADEMCO.COM](http://WWW.ADEMCO.COM)

Voor Nederland:

ADEMCO NEDERLAND B.V.
Ampèrestraat 41
1446 TR PURMEREND
www.securityhouse.nl
EMAIL: ademco@securityhouse.nl